



Ruhrfestspielstadt **RECKLINGHAUSEN**



Statistischer Vierteljahresbericht



Juli bis September 2007

Statistischer Vierteljahresbericht Stadt Recklinghausen



Impressum:

Herausgeber: Stadt Recklinghausen, FB 31/4 Statistikstelle, 45655 Recklinghausen

Bearbeitung: Marko Ubozynko

Hotline: 02361 - 50 15 77

Telefax: 02361 - 50 25 62

Erläuterung: Soweit nicht anderes vermerkt ist, beziehen sich alle Angaben auf das Gebiet der Stadt Recklinghausen.

Bestandszahlen gelten für das Ende der Berichtszeit.

Es bedeuten: - = Zahlenwert genau 0

Es bedeuten: . = Zahlenwert unbekannt oder aus Datenschutzgründen nicht veröffentlicht

Nachdruck mit genauer Quellenangabe gestattet.

Statistischer Vierteljahresbericht Stadt Recklinghausen

A. Allgemeines	4
- Oberbürgermeister und Bürgermeister der Stadt	
- Oberstadtdirektoren und Stadtdirektoren der Stadt	
- Verkehrsanbindung	
- Geographische Lage	
- Rat und Verwaltung	5
- Graphische Darstellung der Statistischen Bezirke	6
1. Bevölkerung	7
2. Wirtschaft	14
3. Finanzen	20
4. Verkehr	21
5. Öffentliche Sicherheit und Ordnung	22
6. Soziales	24
7. Sozialversicherungen/Rentenversicherungen	26
8. Sport	27
9. Kultur	28
10. Bauen und Wohnen	31
11. Wussten Sie schon...?	32
12. Verteiler	33
13. Beurteilung	34

Dieser Bericht wird auch im Internet unter folgenden Links als pdf.Datei zur Verfügung gestellt:

<http://intranet.recklinghausen.de/InfosMitteilungen/Statistik.htm>

http://www.recklinghausen.de/PolitikVerwaltung/Statistik/Statistischer_Vierteljahresbericht.htm

Um weitere Zahlen, Daten und Fakten über Regionen, Kommunen und Ländern zu erhalten, möchte ich Ihnen folgende Links empfehlen:

<http://www.lids.nrw.de/>

<http://demographiekonkret.aktion2050.de/> <http://www.lids.nrw.de/kommunalprofil/index.html>

<http://www.wegweiserdemographie.de/>

Vergleichsdaten Stadt Recklinghausen

A. Allgemeines

Bürgermeister und Oberbürgermeister der Stadt

Hauptamtliche Bürgermeister:

1811 - 1833: Alois Joseph Wulff
1833 - 1839: Peter Banniza
1840 - 1842: Dr. Karl Boelmann
1843 - 1850: Franz Bracht
1854 - 1890: Friedrich Hagemann
1890 - 1899: Alexander Rensing
1899 - 1904: Albert von Bruchhausen

Hauptamtliche Oberbürgermeister:

1904 - 1919: Peter Heuser
1919 - 1931: Sulpiz Hamm
1932 - 1939: Friedrich Niemeyer
1939 - 1945: Emil Irrgang
1945 - 1946: Dr. Josef Hellermann

Ehrenamtliche Oberbürgermeister:

1946 - 1948: Wilhelm Bitter
1948 - 1952: Josef Dünnebacke
1952 - 1972: Heinrich Auge
1972 - 1986: Erich Wolfram

Ehrenamtlicher Bürgermeister:

1987 - 1998: Jochen Welt

Hauptamtliche Bürgermeister

01.01.1999 - 30.09.1999: Peter Borggraefe
Seit dem 01.10.1999: Wolfgang Pantförder

Oberstadtdirektoren:

1946 - 1950: Dr. Josef Hellermann
1950 - 1962: Dr. Wilhelm Michaelis
1962 - 1974: Josef Legeland
1974 - 1984: Lorenz Amely

Ehemaliger Stadtdirektor und 1. Hauptamtlicher Bürgermeister

25.06.1984 - 31.12.1998: Peter Borggraefe

Vergleichsdaten Stadt Recklinghausen

Verkehrsanbindung

Die Stadt Recklinghausen bildet den wirtschaftlichen und kulturellen Mittelpunkt an der Schwelle des nördlichen Ruhrgebietes zum südlichen Münsterland und gilt als zentrale Einkaufsstadt im Kreis mit einem Einzugsgebiet von rund 655.000 Menschen.

Durch das Stadtgebiet führen die Autobahn A2 Oberhausen - Hannover, die Autobahn A43 Wuppertal - Münster und die Eisenbahnlinie Hamburg - Köln. Am nördlichen Stadtrand liegt der Flugplatz Loemühle; die nächstgelegenen internationalen Flughäfen in Düsseldorf-Lohausen (65 km) und Münster / Osnabrück (70 km) sind mit Auto, Bus oder Bahn schnell und problemlos zu erreichen. Der Stadthafen am Rhein - Herne - Kanal im Süden der Stadt bildet die Möglichkeit des Gütertransfers per Binnenschifffahrt.

Für die Ansiedlung von Gewerbebetrieben stehen ausreichend Gewerbeflächen mit optimaler Verkehrsanbindung zur Verfügung.

Geographische Lage

Geographische Lage: 7°10' 54" östliche Länge, 51°37' 30" nördliche Breite
Die Gebietsfläche von 6.642 ha ist zu einem Drittel bebaut
Länge der Stadtgrenze: 43 km

Weiteste Ausdehnung des Stadtgebietes: 10,9 Km (Nord - Süd)
9,5 Km (Ost - West)

Höchster Punkt: 124 m über NN (Rodelberg Mollbeck)
Tiefster Punkt: 43 m über NN (ehemalige Schule Karlstraße)
Mittlere Lage: 75 m über NN

Rat und Verwaltung

Sitzverteilung im Rat der Stadt	SPD	20
	CDU	25
	Grüne	5
	FDP	2
	WIR	3
	Bürgerfraktion	3

Verwaltung: Bürgermeister Wolfgang Pantförder, derzeit 4 Dezernenten und ca. 1.800 Beschäftigte in den verschiedenen Fachbereichen

Vergleichsdaten der Stadt Recklinghausen

Statistische Bezirke der Stadt Recklinghausen



1. Bevölkerung

Bevölkerung am Sitz der Hauptwohnung - Fortschreibung auf der Basis der Volkszählung vom 25. Mai 1987

Bevölkerung insgesamt				
	2006	2007		
	Sep	Juli	Aug	Sep
Bevölkerung insgesamt	123.828	123.277	123.217	123.205
davon männlich	59.979	59.757	59.752	59.750
weiblich	63.849	63.520	63.465	63.455
darunter Ausländer	12.426	12.439	12.459	12.457
davon männlich	6.440	6.478	6.502	6.511
weiblich	5.986	5.961	5.957	5.946
Ausländerquote in %	10,0	10,1	10,1	10,1

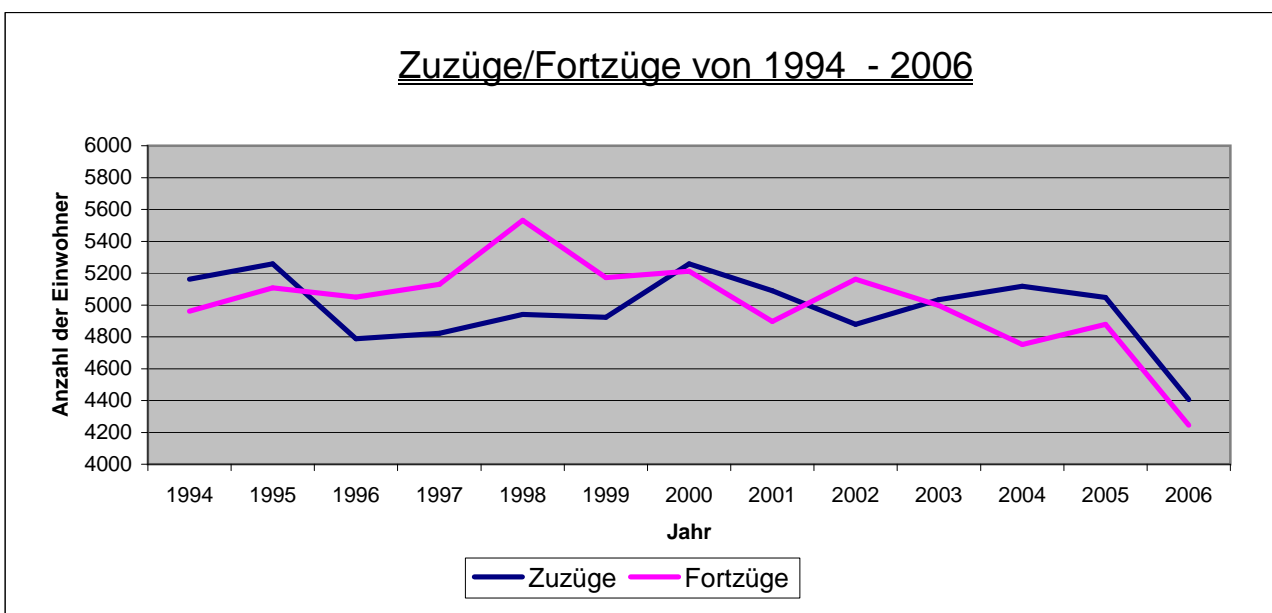
Natürliche Bevölkerungsbewegung				
	2006	2007		
	Sep	Jul	Aug	Sep
Geburten insgesamt	86	82	70	72
davon männlich	44	38	36	38
weiblich	42	44	34	34
Ausländer	5	4	6	3
Totgeburten	0	0	0	0
Sterbefälle insgesamt	134	97	95	93
davon männlich	66	48	43	54
weiblich	68	49	52	39
darunter im 1. Lebensjahr	0	0	0	0
Ausländer	7	2	3	1
Geburtenüber/ - unterschuß	-48	-20	-25	-21
darunter Ausländer	-2	2	3	2

Eheschließungen				
	2006	2007		
	Sep	Jul	Aug	Sep
Anmeldungen zu Eheschließungen	37	44	37	27
darunter Ausländer	4	5	12	4
Eheschließungen	59	75	73	38
Anzahl der Begründungen einer Lebenspartnerschaft	.	.	1	0
Anzahl der Ehescheidungen	.	.	20	1
Anzahl der Aufhebungen einer Lebenspartnerschaft	.	.	0	0

1. Bevölkerung

Wanderungsbewegung				
	2006	2007		
	Sep	Jul	Aug	Sep
Zugezogene Personen insgesamt	382	338	331	359
davon männlich	262	187	185	180
weiblich	120	151	146	179
darunter Ausländer	122	82	75	72
davon männlich	70	56	52	39
weiblich	52	26	23	33
Weggezogene Personen insgesamt	321	344	299	384
davon männlich	153	185	149	193
weiblich	168	159	150	191
darunter Ausländer	56	49	46	51
davon männlich	33	31	23	31
weiblich	23	18	23	20
Umgezogene Personen insgesamt	675	559	631	631
davon männlich	337	304	324	333
weiblich	338	255	307	298
Wanderungsgewinn(+) / -verlust(-)	61	-6	32	-25

Bevölkerungsbewegung						
	30.04.2007	31.05.2007	30.06.2007	31.07.2007	31.08.2007	30.09.2007
Geburten	49	55	56	82	70	72
Sterbefälle	100	109	99	97	95	93
Zuzüge	296	301	284	338	331	359
Fortzüge	297	303	293	344	299	384
(+) bzw. (-)	-52	-56	-52	-21	7	-46

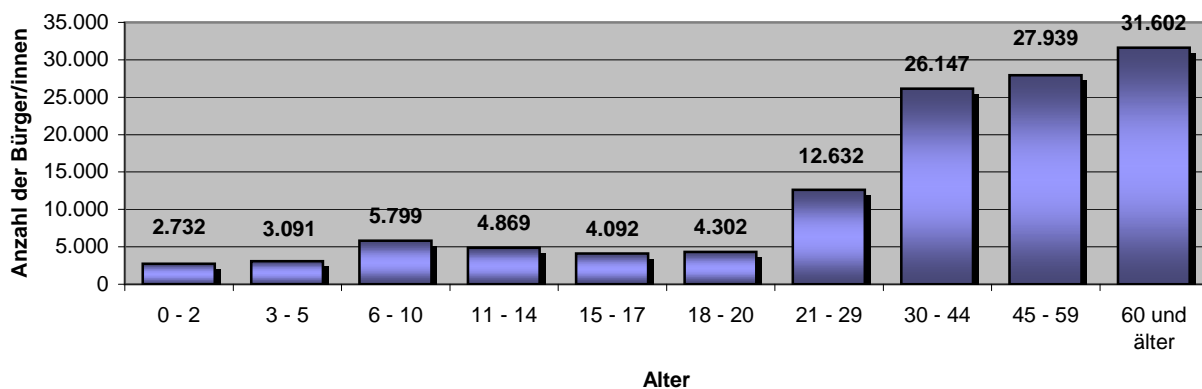


1. Bevölkerung

		Konfessionelle Gliederung			
		2006 Sep	2007 Jul	2007 Aug	2007 Sep
absolut	römisch-katholisch	52.758	52.018	51.981	51.957
	evangelisch	34.520	34.183	34.184	34.155
	sonstige	36.550	37.076	37.052	37.093
in v. H.	römisch-katholisch	42,6	42,2	42,2	42,2
	evangelisch	27,9	27,7	27,7	27,7
	sonstige	29,5	30,1	30,1	30,1

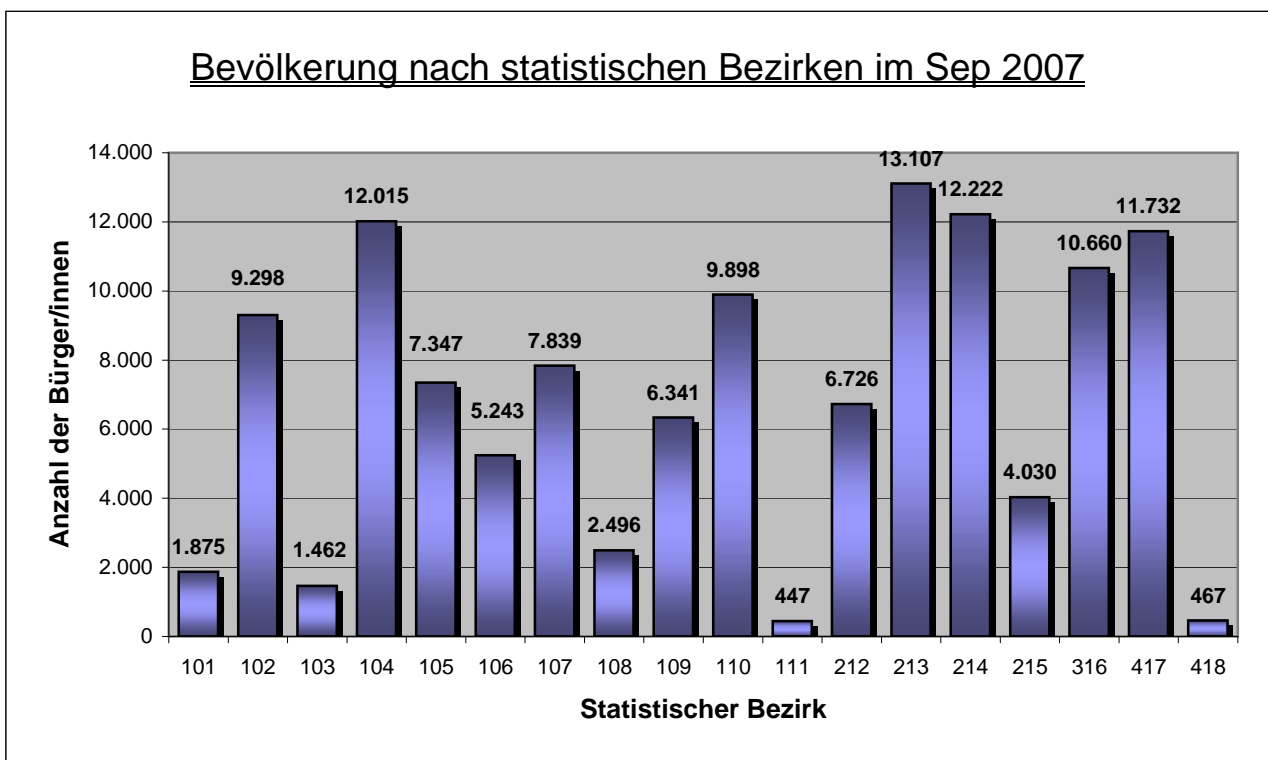
		Bevölkerung nach Altersgruppen			
		2006 Sep	2007 Jul	2007 Aug	2007 Sep
	unter 3 Jahre	2.869	2.757	2.746	2.732
3 bis	unter 6 Jahre	3.157	3.109	3.092	3.091
6 bis	unter 11 Jahre	5.904	5.822	5.820	5.799
11 bis	unter 15 Jahre	5.059	4.905	4.881	4.869
15 bis	unter 18 Jahre	4.159	4.083	4.093	4.092
18 bis	unter 21 Jahre	4.200	4.297	4.288	4.302
21 bis	unter 30 Jahre	12.574	12.660	12.656	12.632
30 bis	unter 45 Jahre	26.888	26.214	26.170	26.147
45 bis	unter 60 Jahre	27.474	27.880	27.888	27.939
	60 Jahre und älter	31.544	31.550	31.583	31.602

Bevölkerung nach Altersgruppen im Sep 2007



1. Bevölkerung

Bevölkerung nach Statistischen Bezirken				
	2006	2007		
	Sep	Jul	Aug	Sep
101 Innenstadt	1.838	1.866	1.871	1.875
102 Nordviertel	9.341	9.303	9.292	9.298
103 Speckhorn/Bockholt	1.488	1.469	1.459	1.462
104 Ostviertel	12.061	12.013	12.031	12.015
105 Westviertel	7.431	7.374	7.355	7.347
106 Hochlar	5.137	5.222	5.230	5.243
107 Paulusviertel	7.876	7.850	7.850	7.839
108 Stuckenbusch	2.526	2.504	2.501	2.496
109 Hillerheide	6.337	6.356	6.350	6.341
110 Hillen	10.055	9.932	9.906	9.898
111 Berghausen	452	446	449	447
212 Grullbad	6.795	6.744	6.725	6.726
213 Süd	13.170	13.137	13.123	13.107
214 König-Ludwig	12.409	12.219	12.195	12.222
215 Röllinghausen	4.012	4.036	4.032	4.030
316 Hochlarmark	10.664	10.622	10.660	10.660
417 Suderwich	11.780	11.724	11.722	11.732
418 Essel	456	460	466	467
Stadt Recklinghausen insgesamt	123.828	123.277	123.217	123.205

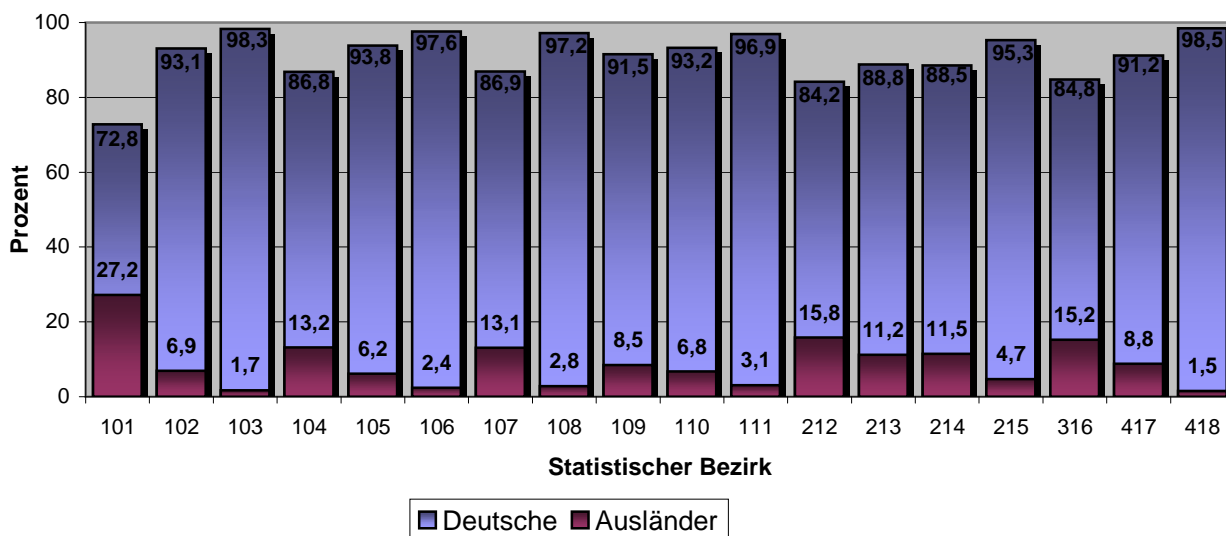


1. Bevölkerung

Bevölkerung nach Geschlecht in den statistischen Bezirken zum 30.09.07

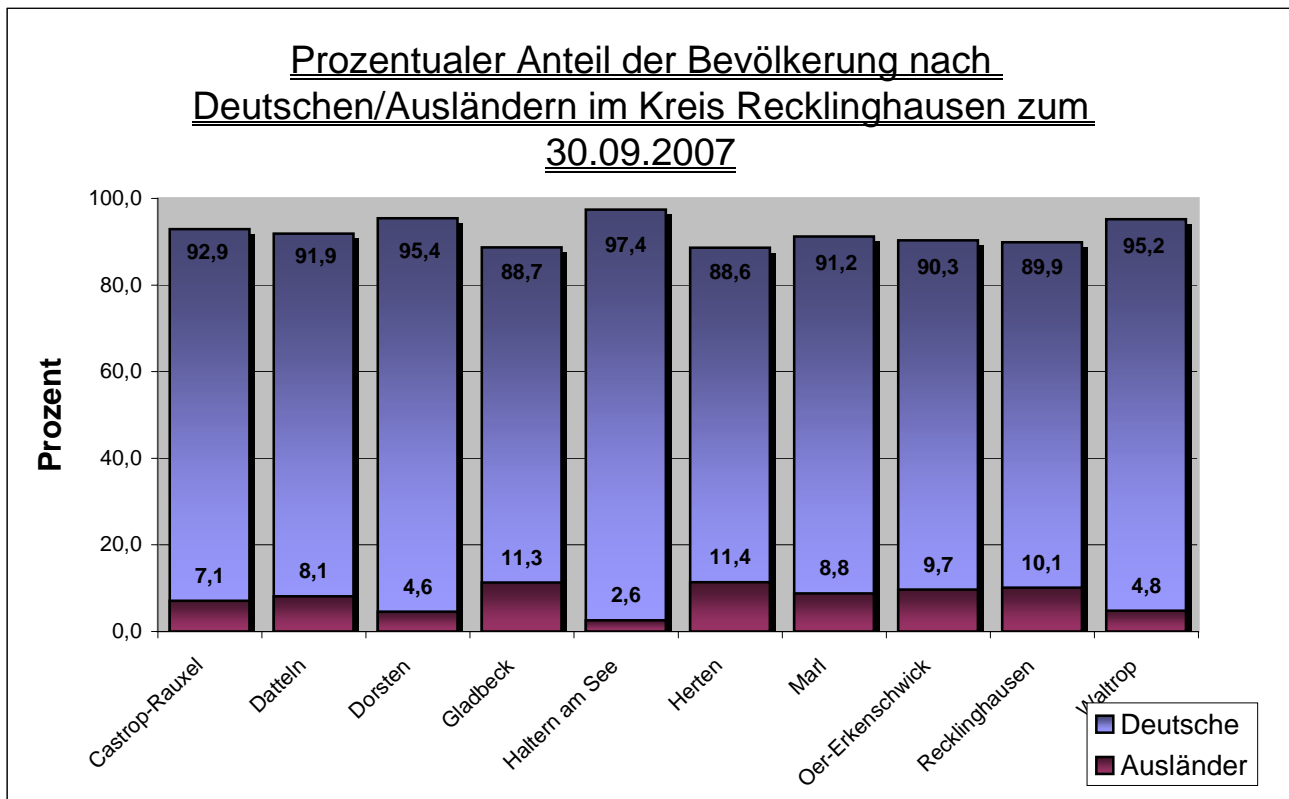
	Deutsche		Ausländer	
	männlich	weiblich	männlich	weiblich
101 Innenstadt	667	697	268	243
102 Nordviertel	4.047	4.609	328	314
103 Speckhorn/Bockholt	699	738	12	13
104 Ostviertel	4.961	5.473	849	732
105 Westviertel	3.194	3.701	239	213
106 Hochlar	2.492	2.625	66	60
107 Paulusviertel	3.151	3.658	534	496
108 Stuckenbusch	1.205	1.220	38	33
109 Hillerheide	2.806	2.999	277	259
110 Hillen	4.429	4.796	324	349
111 Berghausen	209	224	8	6
212 Grullbad	2.734	2.926	623	443
213 Süd	5.604	6.031	750	722
214 König-Ludwig	5.337	5.476	722	687
215 Röllinghausen	1.891	1.951	97	91
316 Hochlarmark	4.412	4.624	820	804
417 Suderwich	5.180	5.522	549	481
418 Essel	221	239	7	0
Stadt Recklinghausen insgesamt	53.239	57.509	6.511	5.946

Prozentualer Anteil der Bevölkerung nach Deutschen/Ausländern in den statistischen Bezirken zum 30.09.2007



1. Bevölkerung

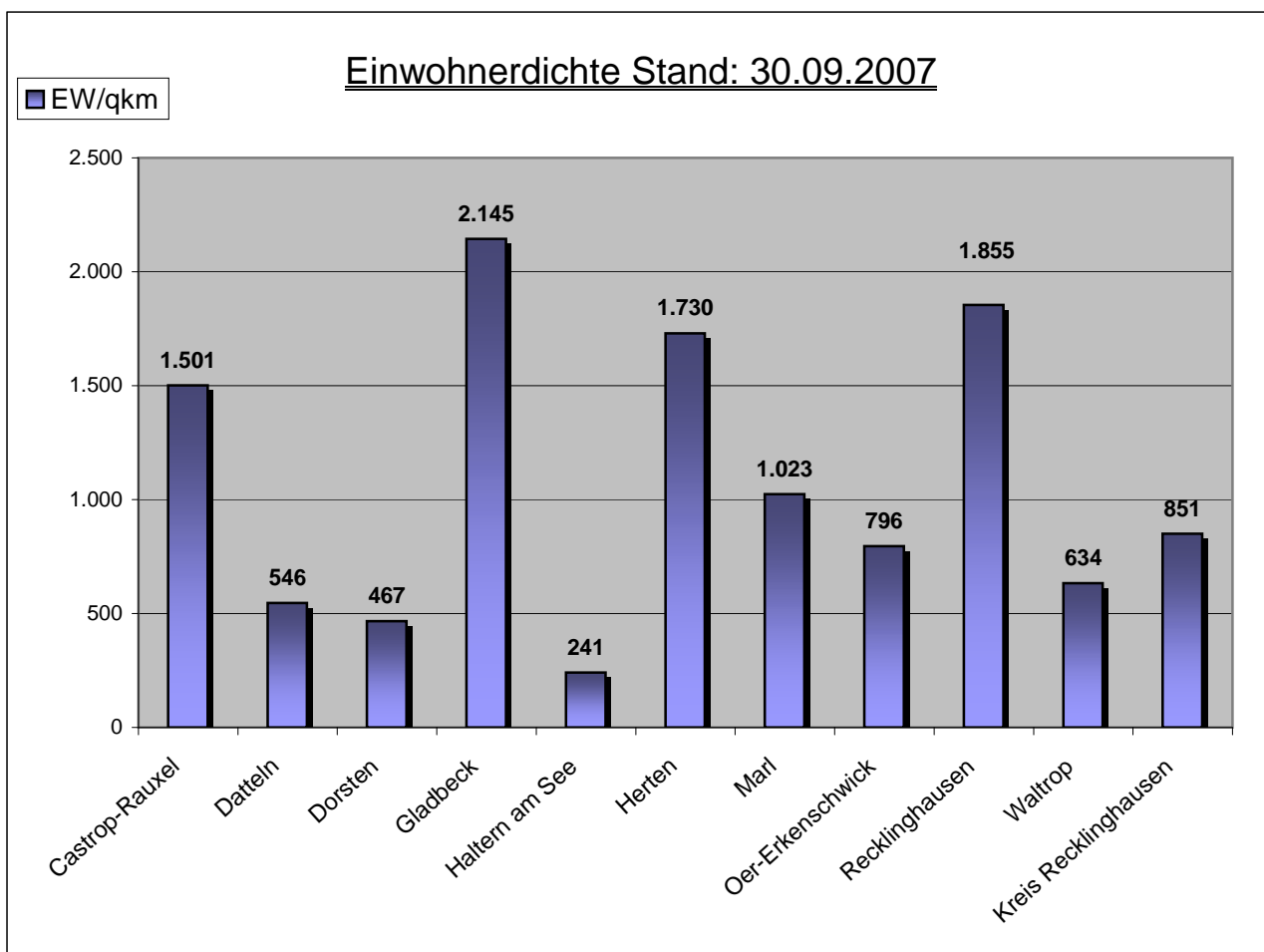
Bevölkerung im Kreis Recklinghausen zum 30.09.07						
	Gesamt		Deutsche		Ausländer	
	Anzahl	%	Anzahl	%	Anzahl	%
Stadt Castrop-Rauxel	77.579	12,0%	72.093	92,9%	5.486	7,1%
Stadt Datteln	36.067	5,6%	33.160	91,9%	2.907	8,1%
Stadt Dorsten	79.879	12,4%	76.222	95,4%	3.657	4,6%
Stadt Gladbeck	77.003	11,9%	68.266	88,7%	8.737	11,3%
Stadt Haltern am See	38.259	5,9%	37.268	97,4%	991	2,6%
Stadt Herten	64.563	10,0%	57.228	88,6%	7.335	11,4%
Stadt Marl	89.664	13,9%	81.745	91,2%	7.919	8,8%
Stadt Oer-Erkenschwick	30.779	4,8%	27.797	90,3%	2.982	9,7%
Stadt Recklinghausen	123.205	19,0%	110.748	89,9%	12.457	10,1%
Stadt Waltrop	29.773	4,6%	28.343	95,2%	1.430	4,8%
Kreis Recklinghausen gesamt	646.771	100,0%	592.870	91,7%	53.901	8,3%



1. Bevölkerung

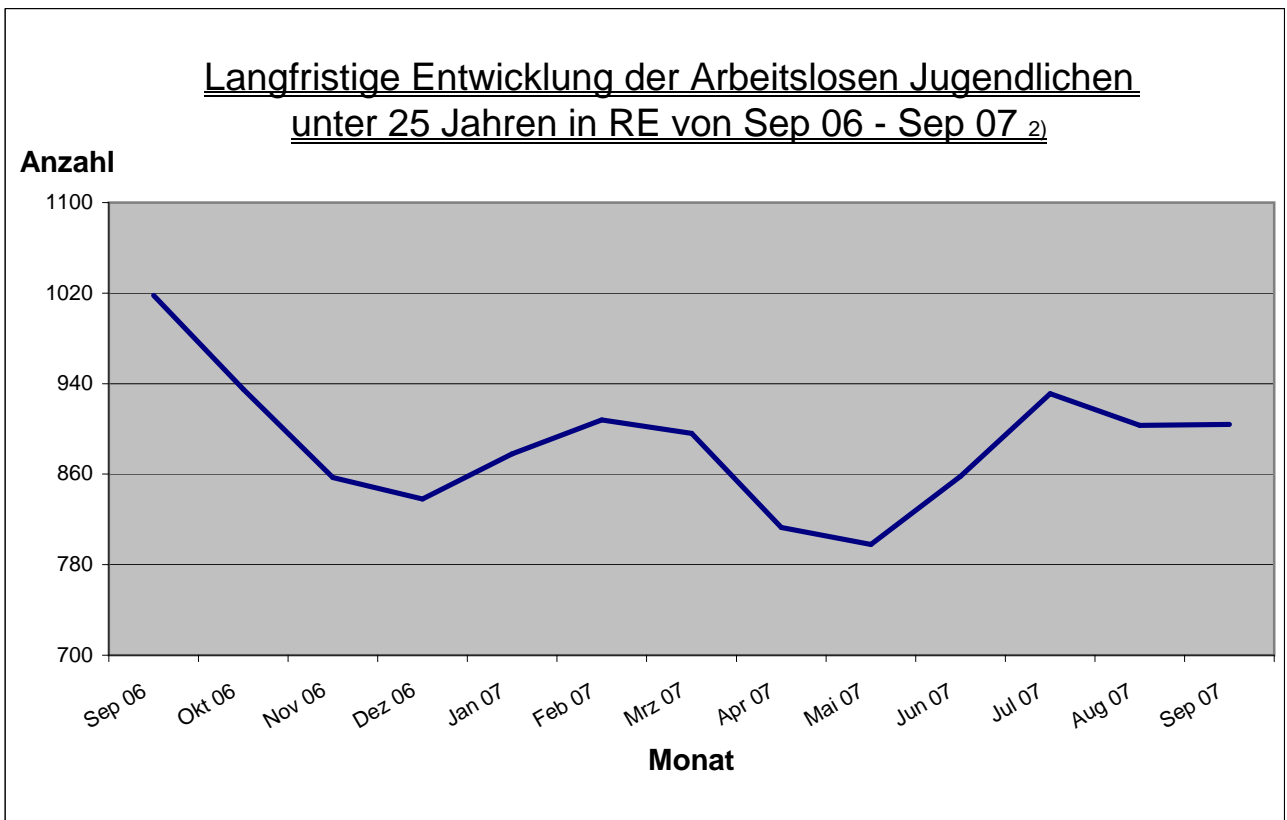
Einwohnerdichte Stand: 30.09.2007

Stadt	Größe in qkm	Einwohner	Dichte
Castrop-Rauxel	51,68	77.579	1.501
Datteln	66,08	36.067	546
Dorsten	171,19	79.879	467
Gladbeck	35,90	77.003	2.145
Haltern am See	158,49	38.259	241
Herten	37,33	64.563	1.730
Marl	87,63	89.664	1.023
Oer-Erkenschwick	38,69	30.779	796
Recklinghausen	66,42	123.205	1.855
Waltrop	46,99	29.773	634
Kreis Recklinghausen	760,40	646.771	851



2. Wirtschaft

Arbeitsmarkt - Stadt Recklinghausen ²⁾				
	2006	2007		
	Sep	Jul	Aug	Sep
Arbeitslose insgesamt	8.674	8.018	7.795	7.695
darunter Ausländer	1.693	1.639	1.622	1.614
Schwerbehinderte	353	340	331	345
unter 20 Jahre	244	195	219	223
unter 25 Jahre	1.018	931	903	904
55 und älter	988	842	806	794
Langzeitarbeitslose	3.828	3.547	3.458	3.388
Arbeitslosenquote in %	14,64%	13,62%	13,24%	13,07%



²⁾ Angaben der Bundesagentur für Arbeit

2. Wirtschaft

Soziaversicherungspflichtig Beschäftigte zum Stand 31.03.2007 ²⁾				
Insgesamt	32.038 Beschäftigte			
davon männlich	15.829 Beschäftigte			
weiblich	16.209 Beschäftigte			
Nach Wirtschaftszweigen	Deutsch		Ausländer	
	männlich	weiblich	männlich	weiblich
Land- und Forstwirtschaft	135	46	6	.
Verarbeitendes Gewerbe	2.829	966	235	61
Energie- und Wasserversorgung	343	53	0	.
Baugewerbe	1.587	186	152	3
Handel, Instandhaltung und Reparatur	2.599	2.880	182	102
Gastgewerbe	201	437	98	66
Verkehr und Nachrichtenübermittlung	734	275	32	9
Kredit- und Versicherungsgewerbe	754	1.026	6	7
Grundstücks- und Wohnungswesen	2.027	1.450	180	69
Öffentliche Verwaltung	1.561	2.591	30	63
Erziehung und Unterricht	299	621	16	27
Gesundheits-, Veterinär- und Sozialwesen	1.142	4.229	39	160
Erbringung von sonstigen öffentlichen Dienstleistungen	526	778	49	50
Private Haushalte mit Hauspersonal	7	39	0	.
Exterritoriale Organisationen und Körper	49	4	8	0

Soziaversicherungspflichtig Beschäftigte - Ausbildung - Stand 31.03.2007 ²⁾				
	Deutsch		Ausländer	
	männlich	weiblich	männlich	weiblich
mit Berufsausbildung	9.247	10.341	430	254
ohne Berufsausbildung	1.771	2.099	201	210
Fachhoch- und Hochschulabschluss	1.413	1.110	52	34

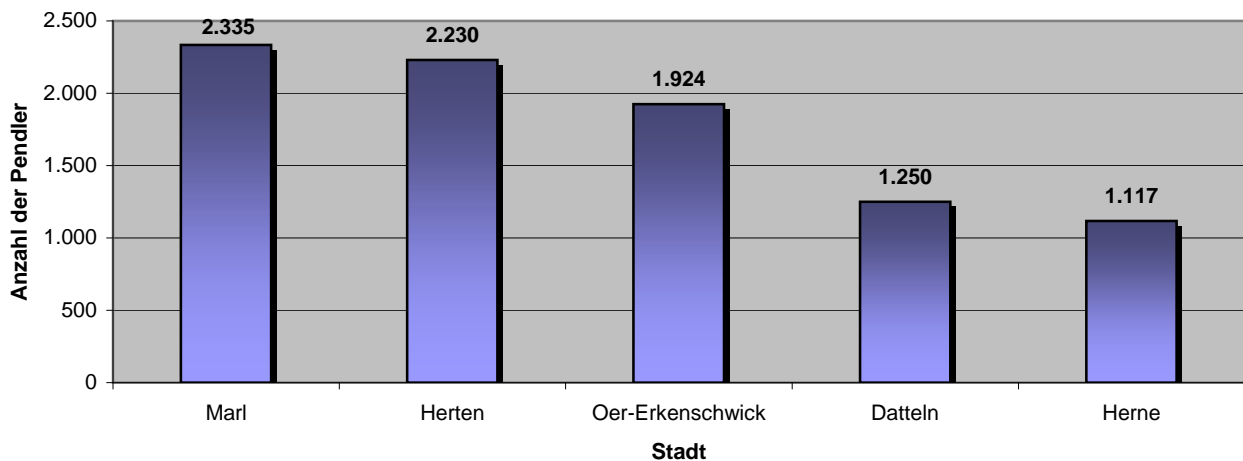
Soziaversicherungspflichtig Beschäftigte - nach Alter - Stand 31.03.2007 ²⁾				
	Deutsch		Ausländer	
	männlich	weiblich	männlich	weiblich
15 - 24 Jahre	1.698	1.823	139	107
15 - 19 Jahre	330	336	39	31
20 - 24 Jahre	1.368	1.487	100	76
25 - 29 Jahre	1.400	1.552	144	96
30 - 34 Jahre	1.397	1.422	223	111
35 - 39 Jahre	2.102	1.949	184	91
40 - 44 Jahre	2.286	2.416	97	66
45 - 49 Jahre	2.134	2.562	87	56
50 - 54 Jahre	1.875	2.054	78	46
55 - 59 Jahre	1.319	1.358	60	37
60 - 64 Jahre	491	401	21	11
65 Jahre und älter	91	44	.	0

2) Angaben der Bundesagentur für Arbeit

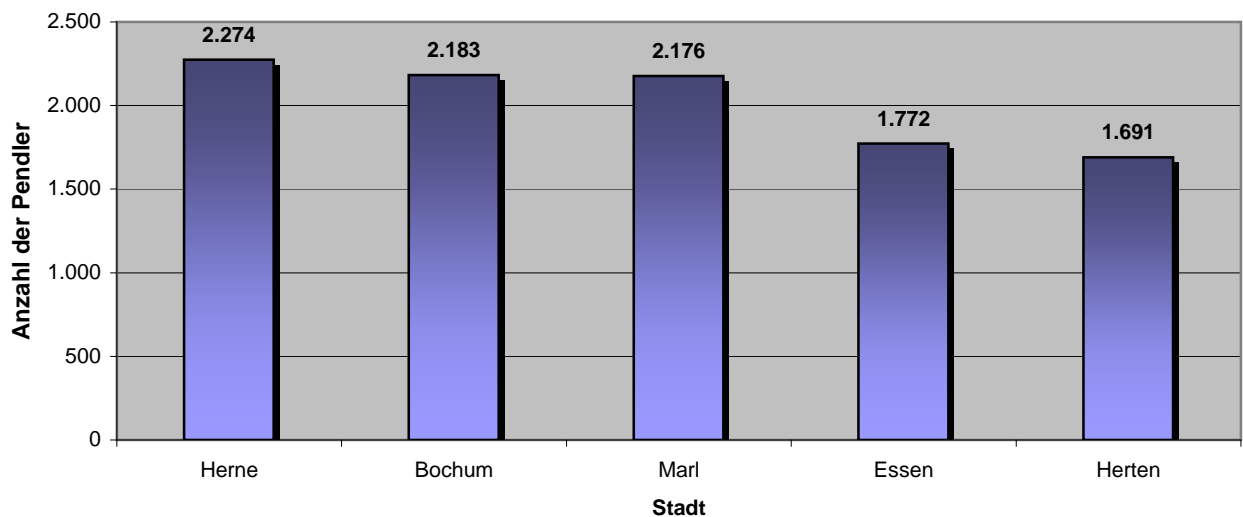
2. Wirtschaft

Pendlerbewegungen in der Stadt Recklinghausen zum 30.06.2006			
Hauptpendelrichtungen			
Einpender		Auspender	
Ort	Anzahl	Ort	Anzahl
Marl	2.335	Herne	2.274
Herten	2.230	Bochum	2.183
Oer-Erkenschwick	1.924	Marl	2.176
Datteln	1.250	Essen	1.772
Herne	1.117	Herten	1.691

Einpender in der Stadt Recklinghausen zum 30.06.2006



Auspender in der Stadt Recklinghausen zum 30.06.2006

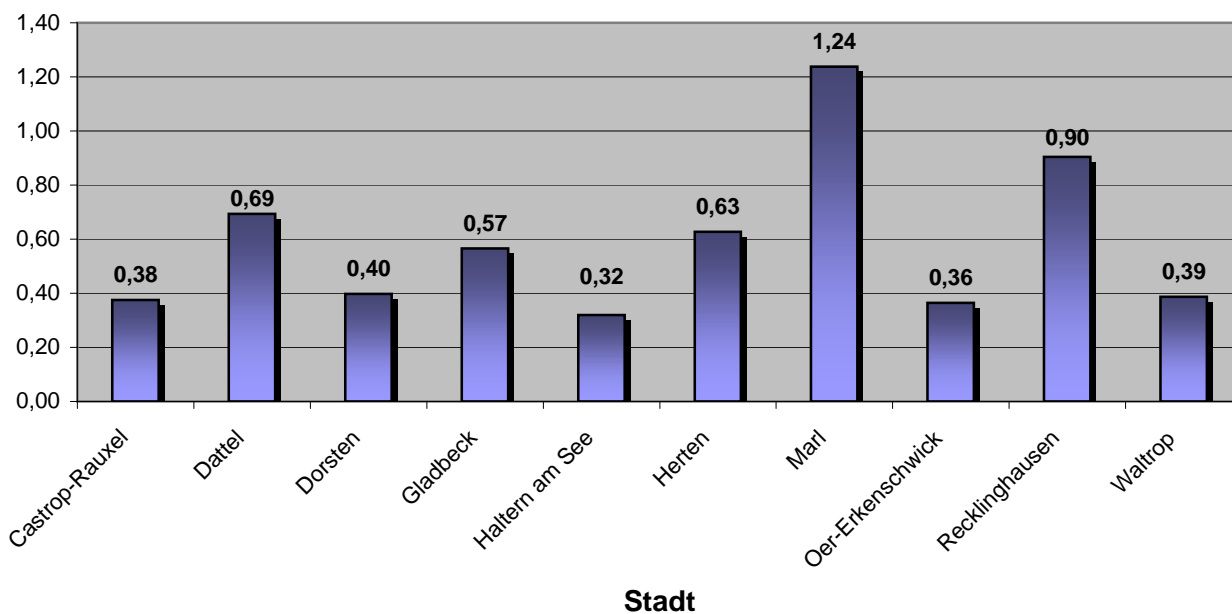


2. Wirtschaft

Arbeitsmarktzentralität im Kreis Recklinghausen zum 30.06.2006

Einpender		Auspender	
Ort	Anzahl	Ort	Anzahl
Castrop-Rauxel	5.955	Castrop-Rauxel	15.861
Dattel	4.939	Datteln	7.124
Dorsten	6.137	Dorsten	15.456
Gladbeck	8.133	Gladbeck	14.368
Haltern am See	2.633	Haltern am See	8.237
Herten	7.910	Herten	12.620
Marl	16.893	Marl	13.644
Oer-Erkenschwick	2.594	Oer-Erkenschwick	7.110
Recklinghausen	18.842	Recklinghausen	20.852
Waltrop	2.600	Waltrop	6.725

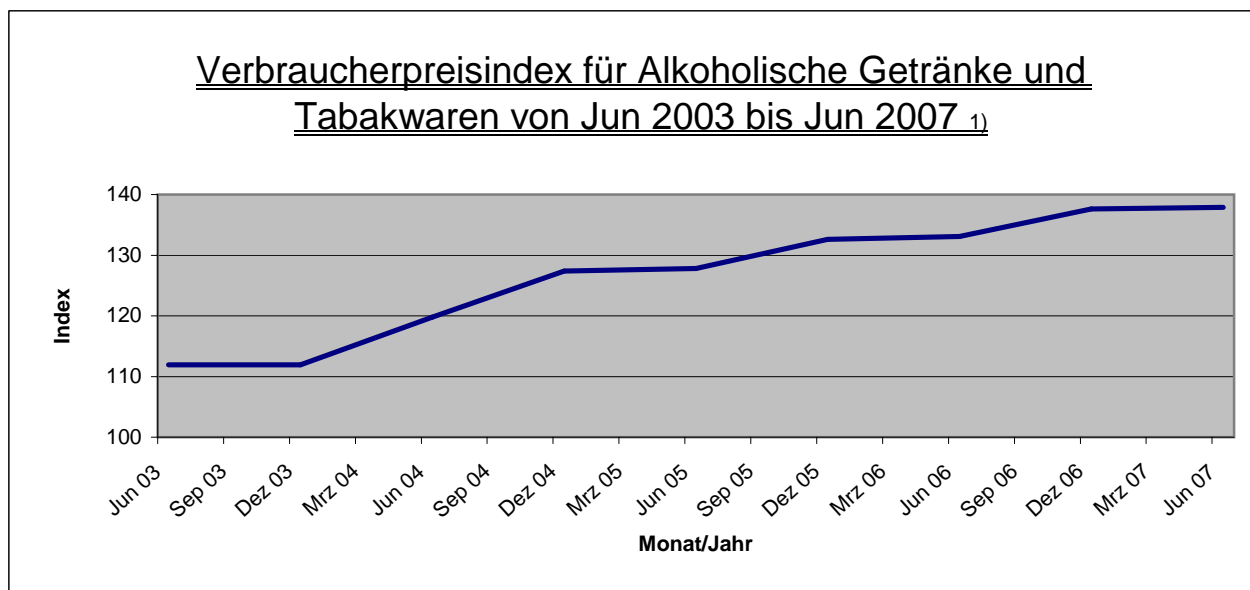
Arbeitsmarktzentralität im Kreis Recklinghausen zum 30.06.2006



2. Wirtschaft

Fremdenverkehr in Recklinghausen 1)				
	2006	2007		
	Sep	Jul	Aug	Sep
Beherbergungsbetriebe	13	13	12	13
Anzahl der Betten	762	736	671	808
Neu angekommene Gäste	3.410	2.701	3.775	5.017
darunter Ausländer	520	730	569	344
Übernachtungen	6.583	5.167	8.111	8.533
darunter Ausländer	1.099	1.431	987	696
Bettenausnutzung in %	29,9	25,9	39,0	37,8
durchschnittliche Aufenthaltsdauer in Tagen	1,9	1,9	2,1	1,7

2. Wirtschaft



Preisindizes ¹⁾				
	2006	2007		
	Sep	Jul	Aug	Sep
<i>Preisindex für die Lebenshaltung aller privaten Haushalte in Nordrhein - Westfalen (2000 = 100)</i>				
Gesamtlebenshaltung	109,6	112,3	112,2	112,5
Nahrungsmittel, Getränke	105,2	106,3	106,8	107,7
Alkoholische Getränke, Tabakwaren	133,5	137,9	137,8	137,9
Bekleidung, Schuhe	95,5	91,6	92,6	96,3
Wohnung, Wasser, Elektrizität, Gas u. andr. Brennstoffe	113,5	115,2	115,4	115,6
Hausrat und laufende Instandhaltung des Hauses	101,0	102,4	102,4	103,0
Gesundheitspflege	127,2	130,6	130,7	130,8
Verkehr	116,1	122,1	121,2	121,4
Nachrichtenübermittlung	91,3	91,6	91,6	91,5
Freizeit, Unterhaltung und Kultur	98,6	100,9	100,1	99,3
Bildungswesen	110,8	163,2	166,9	166,9
Beherbergungs- und Gaststättendienstleistungen	109,1	114,0	113,8	112,5
Andere Waren und Dienstleistungen	109,3	111,3	111,5	111,6

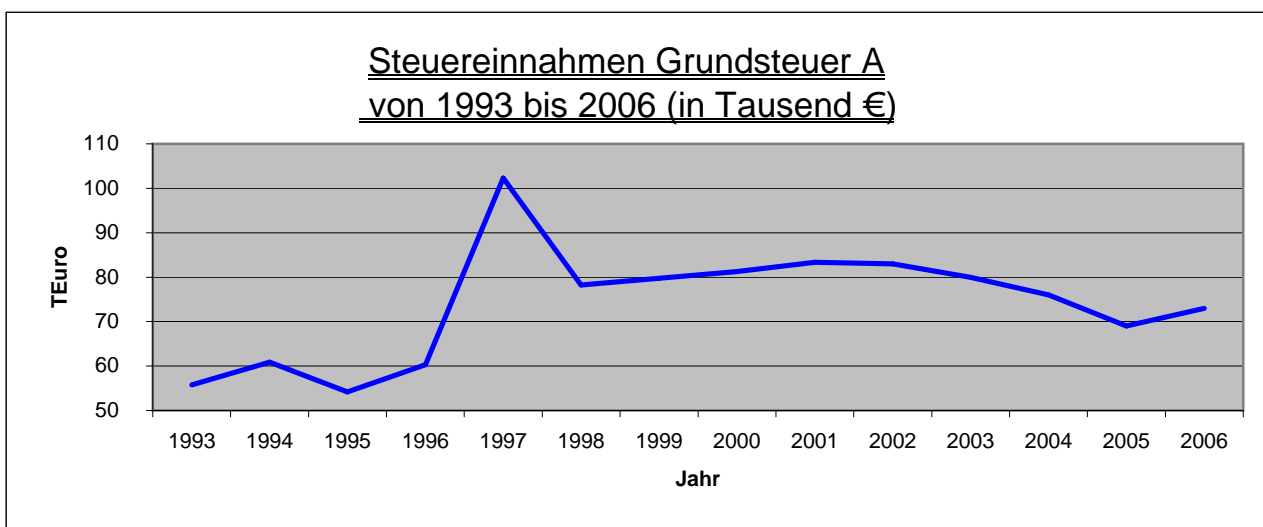
1) Angaben des LDS

3. Finanzen

Kassenmäßige Steuereinnahmen (in 1.000 Euro)		
	2006	2007
	3. Vierteljahr	3. Vierteljahr
Grundsteuer A	33	28
Grundsteuer B	5.628	4.767
Gewerbsteuer nach Ertrag und Kapital	10.395	7.531
Gemeindeanteil a.d. Einkommensteuer	8.113	9.389
Gemeindeanteil a.d. Umsatzsteuer	829	931
Sonstige Gemeindesteuern	257	312
insgesamt (brutto)	25.255	22.958
abzgl. Gewerbesteuerumlage	919	1.036
Steuereinnahmen insgesamt (netto)	24.336	23.994

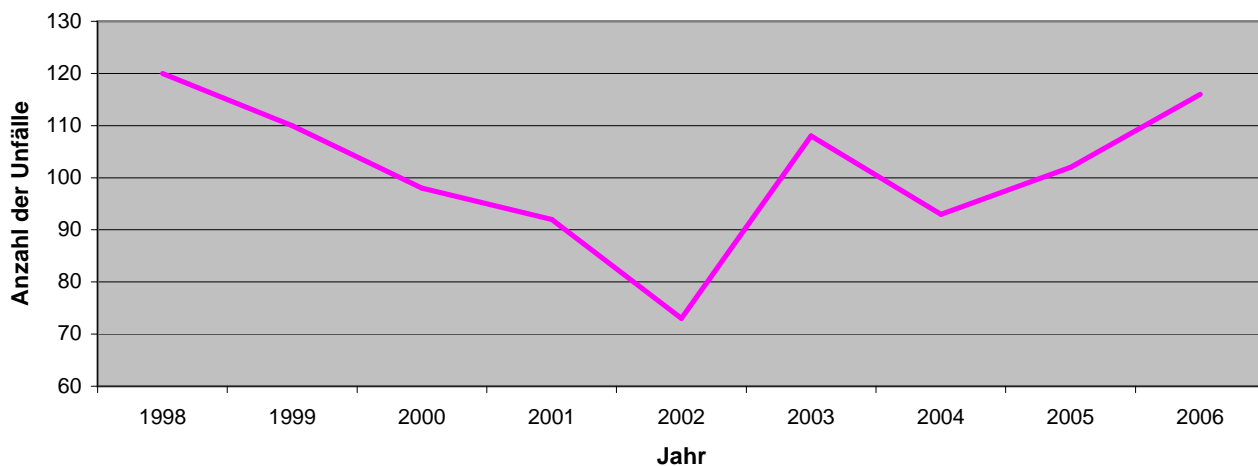
Hebesätze der Realsteuer (in v. H.)		
	2006	2007
	3. Vierteljahr	3. Vierteljahr
Grundsteuer A	285	285
Grundsteuer B	475	475
Gewerbsteuer nach Ertrag und Kapital	450	450

Schuldenstand (in 1.000 Euro)		
	2006	2007
	3. Vierteljahr	3. Vierteljahr
Schuldenstand insgesamt	201.559	204.770
Schuldenstand in Euro je Einwohner	1.627,74	1.659,01



4. Verkehr

Hauptunfallursache Geschwindigkeit im Bereich der Stadt
Recklinghausen von 1998 bis 2006 ³⁾



Straßenverkehr

	2006	2007		
	Sep	Jul	Aug	Sep
Straßenverkehrsunfälle insgesamt	253	282	329	309
mit Personenschäden	47	33	42	36
mit Kindern unter 15 Jahren	2	2	1	5
Verletzte Personen	47	43	51	44
Getötete Personen	0	1	0	0
<u>Hauptunfallursachen</u>				
Alkohol beim Fahrzeugführer	2	8	3	7
Geschwindigkeit	4	6	10	8
zu geringer Abstand	4	6	10	7
Überholen	2	1	3	3
Vorfahrt, Vorrang	14	9	8	4
Abbiegen, Wenden	21	35	26	24
Falsches Verhalten gegenüber Fußgängern	0	0	2	3
Falsches Verhalten von Fußgängern	2	4	1	1

³⁾ Polizeipräsidium Recklinghausen

5. Öffentliche Sicherheit und Ordnung

Ruhender Verkehr				
	2006	2007		
	Sep	Jul	Aug	Sep
Verwarnungen mit Verwarnungsgeld	4.321	3.501	4.525	3.881
Festgesetzte Bußgeldbescheide	360	552	357	352

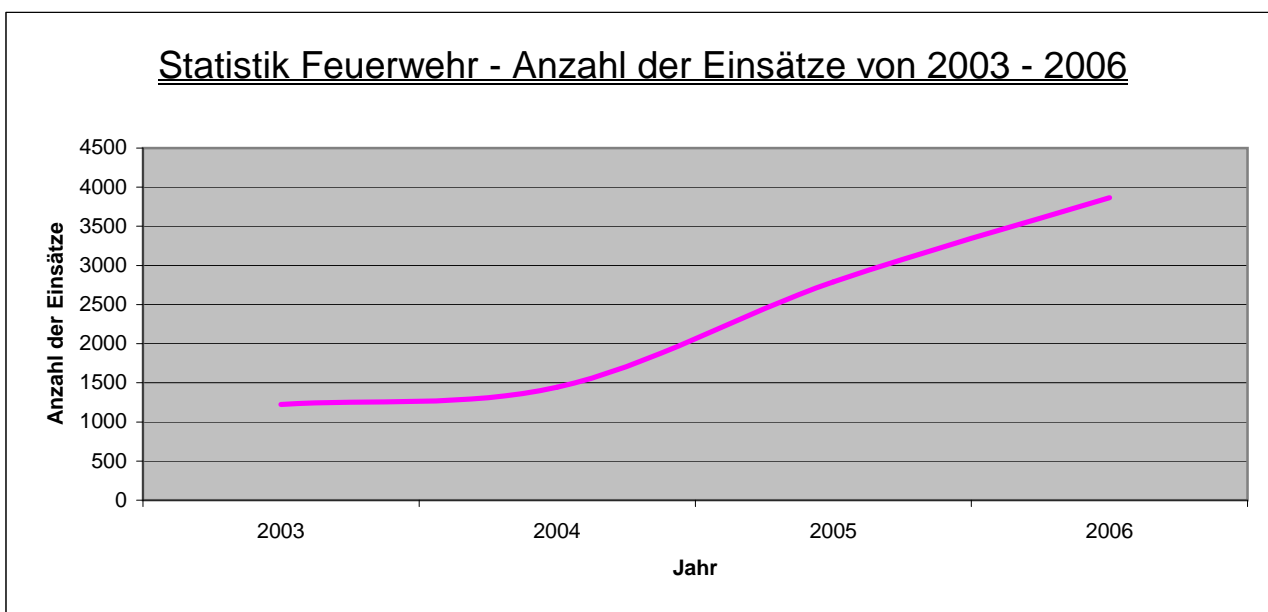
Fließender Verkehr				
	2006	2007		
	Sep	Jul	Aug	Sep
Verwarnungen mit Verwarnungsgeld	725	1.975	1.515	1.428
Festgesetzte Bußgeldbescheide	185	229	183	168

Gesamtangaben für ruhenden und fließenden Verkehr				
	2006	2007		
	Sep	Jul	Aug	Sep
Verwarnungen mit Verwarnungsgeld	5.046	5.476	6.040	5.309
Festgesetzte Bußgeldbescheide	545	781	540	520
davon durch mobile Geschwindigkeitskontrolle	185	229	183	168

Erlaubnisse				
	2006	2007		
	Sep	Jul	Aug	Sep
Gewerbeanmeldungen	111	93	116	71
Ausgestellte Reisegewerbekarten	2	2	3	6
Erteilte Schankerlaubnisse	5	4	5	3
Ausgestellte Fischereischeine	10	31	15	10

5. Öffentliche Sicherheit und Ordnung

Statistik Feuerwehr - Anzahl der Einsätze pro Einsatzart		
	2006	2007
	3. Quartal	3. Quartal
Brandeinsätze	67	48
Brandmeldeanlagen	42	36
Einsatz übergeben	666	777
GSG/Oel	21	18
Unwetter/Sturm	39	16
Gas	7	6
Verkehrsunfälle	11	11
sonstige technische Hilfe	23	30
Person in Not	48	52
Tier in Not	31	23
Sondermaßnahmen	20	27
Gesamt	975	1044



Statistik Rettungsdienst - Anzahl der Einsätze pro Einsatzart		
	2006	2007
	3. Quartal	3. Quartal
Rettungseinsätze	1.634	1.659
Sondermaßnahmen	81	124
Sondereinsätze	3	0
überörtliche Hilfen	0	1
Krankentransporte	1.357	1.190
Gesamteinsätze	3.075	2.974

6. Jugend und Soziales

Beistandschaften, Betreuung für Erwachsene		
	2006	2007
	Sep	Sep
Anzahl der Beistandschaften	887	877
Schwebende Vaterschaftsfeststellungen	63	61
Schwebende Unterhaltsprozesse	42	45
Beurkundete Sorgeerklärungen	164	131
Verfahren nach dem BtG	178	102
Patientenverfügungen	76	92

Jugend- und Familienhilfe		
	2006	2007
	Sep	Sep
Ambulante Hilfen zur Erziehung (flex, EB, IB, SPFH, ISE)	202	198
Hilfe zur Erziehung in Tagesgruppen	26	21
Hilfe zur Erziehung außerhalb des Elternhauses	192	205
davon Unterbringung in Pflegefamilien	107	108
Hilfe für junge Volljährige in stationärer Unterbringung	15	12
Jugendstrafsachen (Zugänge)	191	251

6. Jugend und Soziales

Einrichtung/ Personenkreise	Relevante Angebotseinheiten bzw. Anzahl	II. Quartal 2007	III. Quartal 2007	Träger / Zuständigkeit
Altenhilfe	Personen			
Alter von 60 bis 64		6.360	6.399	
Alter von 65 bis 74		13.680	13.661	
Alter von 75 bis 79		5.137	5.083	
Alter über 80		6.342	6.459	
Gesamt über 60		31.519	31.602	
Altenheime	Plätze gesamt	1.278	1.285	12 Heime; 11 Träger, davon 1 kommunal
Seniorenclubs/ Altentagesstätten	Anzahl	42	42	35 kirchliche und 7 sonstige Träger
Wohneinrichtungen für Behinderte	Platzzahlen	237	237	Caritasverband; Diakonisches Werk; Ev. Johanneswerk e.V.; Lebenshilfe e.V.
Arbeitseinrichtungen für Behinderte	Platzzahlen	710	710	Diakonisches Werk
Obdachlosenunterkünfte	Untergebrachte Personen	26	25	kommunal
Forsthaus	Untergebrachte Personen	5	5	Diakonisches Werk
Flüchtlinge/Asylbewerber	Untergebrachte Personen	217	195	kommunal
Dezentrale Unterbringung von Flüchtlingen	Untergebrachte Personen	240	240	Wohnungs-wirtschaft
SGB XII (Sozialhilfe)	Leistungsempfänger	1.365	1.410	kommunal
SGB II (Hartz IV)	Personen*	15.807	.	Vestische Arbeit
AsylbLG	Personen	464	401	kommunal

* Es handelt sich um den Quartalsmittelwert

7. Sozialversicherungen / Rentenversicherungen

Rentenversicherungen				
	2006	2007		
	Sep	Jul	Aug	Sep
Anträge auf Versichertenrente	66	49	78	49
Witwen-/Witwerrente	27	28	20	21
Waisenrente	9	7	8	8
Amtshilfeersuchen	24	26	39	19
Zeugenerklärungen	0	0	0	1
Reha-Anträge	0	0	1	0
VBL	9	6	6	1

8. Sport

Mitgliederentwicklung in Sportvereinen von 2006 bis 2007				
Alter	2006		2007	
	männlich	weiblich	männlich	weiblich
0 - 6 Jahre	967	812	959	849
7 - 14 Jahre	3.876	2.639	3.930	2.672
15 - 18 Jahre	1.610	841	1.605	914
19 - 26 Jahre	1.904	768	1.877	752
27 - 40 Jahre	2.822	1.305	2.653	1.273
41 - 60 Jahre	4.836	2.537	4.797	2.631
über 60 Jahre	2.613	1.868	2.640	1.816
Gesamt	18.628	10.770	18.461	10.907
davon Jugendliche	6.453	4.292	6.494	4.435

Besucherstatistik Bäder				
	2006	2007		
	Sep	Jul	Aug	Sep
Hallen- und Freibäder Besucher ¹⁾	5.139	21.316	17.855	2.594
davon Erwachsene	4.439	12.364	10.912	2.065
Kinder / Jugendliche	700	8.952	6.943	529

10. Kultur

Theater		
	2006	2007
	3. Vierteljahr	3. Vierteljahr
Theatervorstellungen	1	5
Besucher / Zuschauer	5	1.807
Kinder- u. Jugendtheater	27	23
Besucher / Zuschauer	3.383	2.997

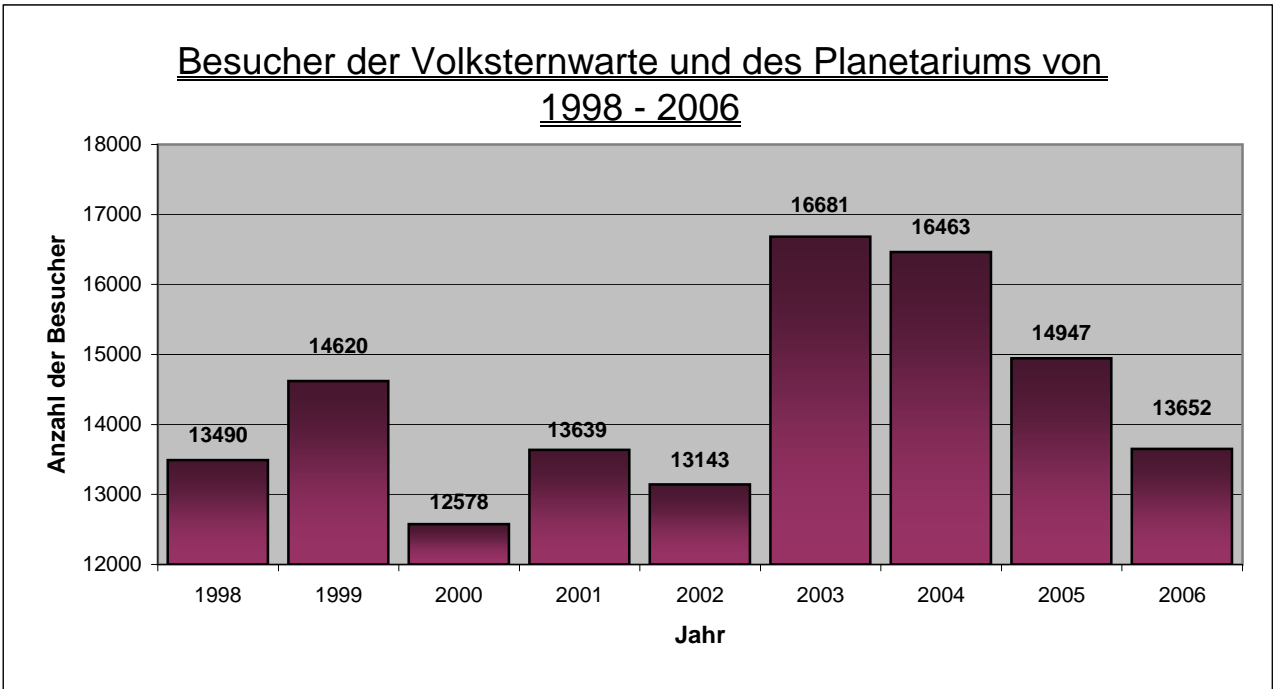
Musikschule		
	2006	2007
	3. Vierteljahr	3. Vierteljahr
Musikschüler	773	822
Lehrkräfte	22	21
davon nebenberuflich	6	8

Stadtbücherei		
	2006	2007
	3. Vierteljahr	3. Vierteljahr
Medienbestand	58.936	60.517
Besucher	21.003	20.507
Entleihungen	38.948	38.625

Haus der Geschichte		
	2006	2007
	3. Vierteljahr	3. Vierteljahr
Ausstellungen	1	2
Besucher	125	183

10. Kultur

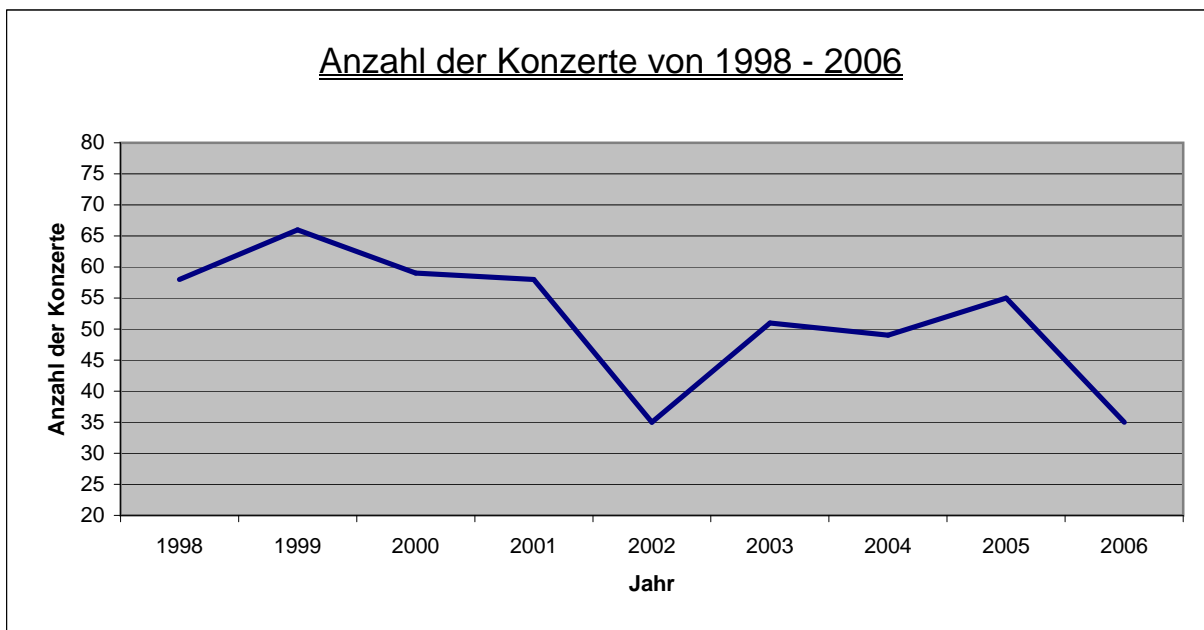
Westfälische Volkssternwarte und Planetarium		
	2006	2007
	3. Vierteljahr	3. Vierteljahr
Veranstaltungen im Planetarium und Sternwarte	62	70
Besucher	1.845	1.981



Stadtarchiv		
	2006	2007
	3. Vierteljahr	3. Vierteljahr
Benutzungen	950	931
Archivalienzugänge (ohne Bücher)	428	604
Bibliotheksbestand	31.777	32.579

10. Kultur

Konzerte		
	2006	2007
	3. Vierteljahr	3. Vierteljahr
<u>Konzertvormiete</u>		
Vorstellungen	1	1
Besucher / Zuschauer	514	879
<u>Kammerkonzerte</u>		
Vorstellungen	2	1
Besucher / Zuschauer	68	280
<u>Chor- und Stadtteilkonzerte</u>		
Vorstellungen	2	3
Besucher / Zuschauer	711	563
<u>Schüler- und Kinderkonzerte</u>		
Vorstellungen	0	0
Besucher / Zuschauer	0	0



Städt. Museen		
	2006	2007
	3. Vierteljahr	3. Vierteljahr
Museen (Anzahl)	3	3
Ausstellungen	5	4
Besucher	4.209	3.351

11. Bauen und Wohnen

Bautätigkeit				
	2006	2007		
	Sep	Jul	Aug	Sep
Erteilte Genehmigungen insgesamt	.	46	32	27
davon für die Errichtung von Ein-/Zweifamilienwohnhäusern	.	4	6	3
für die Errichtung von Mehrfamilienwohnhäusern	.	0	0	1
für die Errichtung von Wohnungen in Gebäuden	.	2	0	0
für die Errichtung von gewerblichen Gebäuden	.	1	3	2
für sonstige Baumaßnahmen	.	39	23	21
Baufertigstellungen von Wohnq	.	9	7	15
davon Ein-/Zweifamilienwohnhäusern	.	9	7	15
Mehrfamilienwohnhäuser	.	0	0	0
Baufertigstellungen von Wohnungen in Gebäuden	.	1	2	0
Eingänge Freistellungsverfahren	.	1	3	1
davon für die Errichtung von Wohngebäuden	.	1	1	1
für die Errichtung von Wohnungen in Gebäuden	.	0	0	0
für sonstige Baumaßnahmen	.	0	0	0
Baufertigstellungen von Wohnq	.	0	4	0
davon Ein-/Zweifamilienwohnhäusern	.	0	4	0
Mehrfamilienwohnhäuser	.	0	0	0
Baufertigstellungen von Wohnungen in Gebäuden	.	0	0	0

12. Wussten Sie schon...?

Wussten Sie schon, dass....

- im ersten Halbjahr 2007 knapp 1,1 Mrd. Liter an Mineralwasser in NRW produziert wurden? Dies entspricht in etwa der Wassermenge, die in ungefähr 10 Minuten den Rhein runterfließt.
- die durchschnittliche Lebenserwartung um drei (neugeborene Mädchen) bzw. vier Jahre (neugeborene Jungen) höher liegt als 1986/88?
- im Jahr 2005 ein damals fünfjähriges nordrhein-westfälisches "Durchschnittskind" damit rechnen konnte, dass es - als Schüler, Azubi oder Student - insgesamt 18,1 Jahre im Bildungssystem verbringen würde?
- im Jahr 2006 in NRW rein rechnerisch auf je 1.000 Einwohner 218 Krankenhausaufenthalte kommen? Es wurden in den Krankenhäusern in NRW 3,96 Mio. Patienten/innen stationär behandelt.
- sich im Jahr 2006 in NRW 1.635 Menschen selbst töteten? Im Vergleich zu 1996 waren dies 14% weniger Suizide. Als häufigste Todesart wurde Erhängen oder Ersticken gewählt (608 Männer; 141 Frauen).
- die Niederlande in den ersten sechs Monaten des Jahres 2007 mit 8,7 Mrd. Euro (+12,6%) weiterhin wichtigstes Abnehmerland Nordrhein-Westfalens war? Alle Länder der EU nahmen Waren im Wert von 58,6 Mrd. Euro ab.
- ende 2006 in NRW 47.200 Personen unter einer hauptamtlichen Bewährungsaufsicht standen? Dies entspricht dem vierfachen der zum selben Zeitpunkt in nordrhein-westfälischen Vollzugsanstalten untergebrachten Personen.
- im letzten Jahr in NRW 45.409 Ehen geschieden wurden? (4,4% weniger als in 2005). Die meisten Ehen wurden nach fünf (2.916), sechs (3.014) bzw. sieben (2.694) Jahren geschieden.
- im ersten Halbjahr 2007 fast ein Drittel (32%) weniger Unternehmensinsolvenzen, aber 42% mehr Verbraucherinsolvenzen als vor zwei Jahren eröffnet wurden? Die hieraus resultierenden Forderungen summierten sich auf voraussichtlich 3,1 Mrd. Euro.
- die diesjährige Kartoffelernte in Nordrhein-Westfalen mit 1,41 Millionen Tonnen um 7,7 % höher ausgefallen ist als im Vorjahr?
- in den ersten neun Monaten 2007 die nordrhein-westfälischen Bauämter den Bau von insgesamt 28.450 Wohnungen genehmigten (27,1 % weniger als ein Jahr zuvor) ?
- fast 44 % aller NRW-Einwohner im Alter von zehn Jahren oder älter im ersten Quartal 2007 täglich oder fast täglich ins Internet gingen?

13. Verteiler

<u>Empfänger</u>	<u>Anzahl</u>
Bürgermeister	1
Dezernat I	1
Dezernat II	1
Dezernat III	1
Dezernat IV	1
Fraktionen	5
Die Brücke	1
Fachbereich 10	1
Fachbereich 14	1
Fachbereich 15	1
Fachbereich 18	1
Fachbereich 20	1
Fachbereich 30	1
Fachbereich 31	1
Fachbereich 40	1
Fachbereich 41	1
Fachbereich 50	1
Fachbereich 51	1
Fachbereich 61	1
Fachbereich 62	1
Fachbereich 63	1
Vestische Arbeit	2
ESR	1
Stadtarchiv	2
Statistikstelle	2
Senatsbibliothek Berlin	2
Gesamtauflage	34

14. Beurteilung

Sehr geehrte Leserinnen, sehr geehrte Leser,

ich habe mich bemüht, Ihnen nach langer Zeit wieder einen Vierteljahresbericht mit Daten und Fakten über die Stadt Recklinghausen in anschaulicher Darstellung bereitzustellen. In diesem Vierteljahresbericht wurden auch Zahlen und Informationen über einen längeren Zeitraum hinweg gesammelt und ausgewertet. Ob dies auch in Zukunft geschehen soll, entscheiden auch Sie.

Ich wäre Ihnen dankbar, wenn Sie nachfolgenden Fragebogen ausfüllen und an mich zurücksenden würden. Dadurch helfen Sie mir, diesen Bericht für Sie zu verbessern.

Vielen Dank für Ihre Bemühungen.

Beurteilung	
Bitte benoten Sie die nachstehenden Merkmale der Veröffentlichung! (1 = sehr gut, 2 = recht gut, 3 = ordentlich, 4 = verbesserungswürdig, 5 = geht gar nicht!)	
1. Äußere Gestaltung	<input type="text"/>
2. Aufbau und Gliederung	<input type="text"/>
3. Informationsgehalt	<input type="text"/>
4. Darstellungsform	<input type="text"/>
5. Gesamteindruck	<input type="text"/>

Verbesserungsvorschläge	
Ich empfehle folgende Änderungen:	
<hr/> <hr/> <hr/> <hr/>	
Die Daten u. Informationen sind für mich von allgemeinem Interesse	<input type="text"/>
Die Daten u. Informationen sind für mich von beruflichem Interesse	<input type="text"/>
(bitte ankreuzen, zu welcher Gruppierung Sie sich zählen)	
1. Bürgerin/Bürger	<input type="text"/>
2. Wirtschaft	<input type="text"/>
3. Wissenschaft	<input type="text"/>
4. Verwaltung	<input type="text"/>
5. Politik	<input type="text"/>
6. keine Angabe	<input type="text"/>