



Ruhrfestspielstadt **RECKLINGHAUSEN**

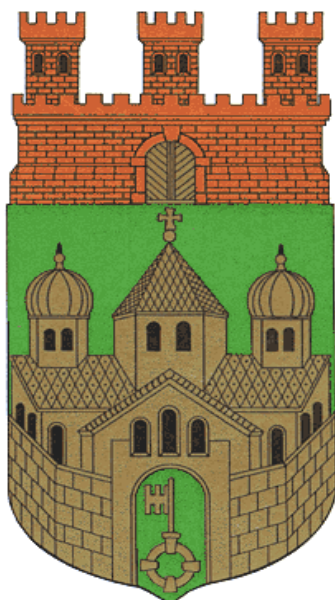


Statistischer Vierteljahresbericht



April bis Juni 2007

Statistischer Vierteljahresbericht Recklinghausen



Impressum:

Herausgeber: Stadt Recklinghausen, FB 31/4 Statistikstelle, 45655 Recklinghausen

Bearbeitung: Marko Ubozynko

Hotline: 02361 - 50 15 77

Telefax: 02361 - 50 25 62

Erläuterung: Soweit nicht anderes vermerkt ist, beziehen sich alle Angaben auf das Gebiet der Stadt Recklinghausen.

Bestandszahlen gelten für das Ende der Berichtszeit.

Es bedeuten: - = Zahlenwert genau 0

Es bedeuten: . = Zahlenwert unbekannt oder aus Datenschutzgründen nicht veröffentlicht

Nachdruck mit genauer Quellenangabe gestattet.

Vergleichsdaten der Stadt Recklinghausen



A. Allgemeines	4
- Städtepartnerschaften	
- Ehrenbürger	
- Verkehrsanbindung	
- Geographische Lage	
- Rat und Verwaltung	5
- Graphische Darstellung der Statistischen Bezirke	6
1. Bevölkerung	7
2. Wirtschaft	13
3. Finanzen	16
4. Verkehr	17
5. Öffentliche Sicherheit und Ordnung	18
6. Soziales	20
7. Sozialversicherungen/Rentenversicherungen	22
8. Sport	22
9. Schule	23
10. Kultur	25
11. Bauen und Wohnen	29
12. Wussten Sie schon...?	30
13. Beurteilung	32

Dieser Bericht wird auch im Internet unter folgenden Links als pdf.Datei zur Verfügung gestellt:

<http://intranet.recklinghausen.de/InfosMitteilungen/Statistik.htm>

http://www.recklinghausen.de/PolitikVerwaltung/Statistik/Statistischer_Vierteljahresbericht.htm

Um weitere Zahlen, Daten und Fakten über Regionen, Kommunen und Ländern zu erhalten, möchte ich Ihnen folgende Links empfehlen:

<http://www.lids.nrw.de/>

<http://demographiekonkret.aktion2050.de/> <http://www.lids.nrw.de/kommunalprofil/index.html>

<http://www.wegweiserdemographie.de/>



Städtepartnerschaften

Recklinghausen unterhält mit folgenden Städten Städtepartnerschaften:

Preston, Großbritannien, seit 1956
Douai, Frankreich, seit 1965
Dordrecht, Niederlande, seit 1974
Akko, Israel, seit 1978
Schmalkalden, Thüringen, seit 1989
Bytom, Polen, seit 2000

Patenschaften

El Progreso, Honduras, seit 1966

Ehrenbürger

Die Stadt Recklinghausen hat folgenden Personen das Ehrenbürgerrecht verliehen:

1871: Prof. Dr. h.c. Wilhelm Caspers
1881: Hugo Peus, Justizrat
1884: Dr. Bernhard Hölscher, Priester, Lehrer und Gelehrter
1890: Friedrich Hagemann, Bürgermeister a.D.
1892: Alexander Otto Robert von Reitzenstein, Königlicher Landrat und geheimer Regierungsrat
1898: Dr. med. Rudolf Drecker, Kreis-Physikus
1909: Hugo Werne, Justizrat
1913: August Strunk, Beigeordneter und Apotheker
1915: August Randebrock, Bergwerksdirektor
1918: Heinrich Vogelsang, Kommerzienrat
1918: Franz Limper, Kommerzienrat
1923: Josef Wesener, Rentner
1927: Herzog Engelbert Maria von Arenberg
1930: Hermann Bresser, Rentner
1933: Paul von Hindenburg, Reichspräsident
1938: Dr. Ing. h.c. Karl Still
1950: Prof. Dr. med. Gustav Schulte, Chefarzt des Knappschaftskrankenhauses
1959: Prof. Dr. Theodor Heuss, Bundespräsident
1966: Otto Burrmeister, Ruhrfestspielleiter
1971: Dipl.-Ing. Dr. Ing. h.c. Karl-Friedrich Still
1974: Heinrich Auge, Alt-Oberbürgermeister
1989: Prof. Thomas Grochowiak, Künstler



Verkehrsanbindung

Die Stadt Recklinghausen bildet den wirtschaftlichen und kulturellen Mittelpunkt an der Schwelle des nördlichen Ruhrgebietes zum südlichen Münsterland und gilt als zentrale Einkaufsstadt im Kreis mit einem Einzugsgebiet von rund 655.000 Menschen.

Durch das Stadtgebiet führen die Autobahn A2 Oberhausen - Hannover, die Autobahn A43 Wuppertal - Münster und die Eisenbahnlinie Hamburg - Köln. Am nördlichen Stadtrand liegt der Flugplatz Loemühle; die nächstgelegenen internationalen Flughäfen in Düsseldorf- Lohausen (65 Km) und Münster / Osnabrück (70 Km) sind mit Auto, Bus oder Bahn schnell und problemlos zu erreichen. Der Stadthafen am Rhein - Herne - Kanal im Süden der Stadt bildet die Möglichkeit des Gütertransfers per Binnenschifffahrt.

Für die Ansiedlung von Gewerbebetrieben stehen ausreichend Gewerbeflächen mit optimaler Verkehrsanbindung zur Verfügung.

Geographische Lage

Geographische Lage: 7°10' 54" östliche Länge, 51°37' 30" nördliche Breite
Die Gebietsfläche von 6.642 ha ist zu einem Drittel bebaut
Länge der Stadtgrenze: 43 Km

Weiteste Ausdehnung des Stadtgebietes: 10,9 Km (Nord - Süd)
9,5 Km (Ost - West)

Höchster Punkt: 124 m über NN (Rodelberg Mollbeck)
Tiefster Punkt: 43 m über NN (ehemalige Schule Karlstraße)
Mittlere Lage: 75 m über NN

Rat und Verwaltung

Sitzverteilung im Rat der Stadt nach Fraktionen:	SPD	20
	CDU	25
	Grüne	5
	FDP	2
	WIR	3
	Bürgerfraktion	3

Verwaltung: Bürgermeister Wolfgang Pantförder, derzeit 4 Dezernenten und ca. 1.800 Beschäftigte in den verschiedenen Fachbereichen



Statistische Bezirke der Stadt Recklinghausen



1. Bevölkerung



Bevölkerung am Sitz der Hauptwohnung - Fortschreibung auf der Basis der Volkszählung vom 25. Mai 1987

Bevölkerung insgesamt

	2006	2007		
	Jun	Apr	Mai	Jun
Bevölkerung insgesamt	123.902	123.457	123.362	123.298
davon männlich	59.978	59.863	59.788	59.768
weiblich	63.924	63.594	63.574	63.530
darunter Ausländer	12.364	12.445	12.412	12.411
davon männlich	6.380	6.470	6.436	6.454
weiblich	5.966	5.975	5.976	5.957
Ausländerquote in %	10,0	10,1	10,1	10,1

Natürliche Bevölkerungsbewegung

	2006	2007		
	Jun	Apr	Mai	Jun
Geburten insgesamt	69	54	49	55
davon männlich	36	24	23	26
weiblich	33	30	26	29
darunter nichteheliche	13	9	16	17
Ausländer	5	6	6	11
Totgeburten	0	0	0	0
Sterbefälle insgesamt	103	100	109	99
davon männlich	38	53	61	63
weiblich	65	47	48	36
darunter im 1. Lebensjahr	-	-	-	-
Ausländer	4	2	3	5
Geburten-(+) / Sterbeüberschuß (-)	-34	-46	-60	-44
darunter Ausländer	1	4	3	6

Eheschließungen

	2006	2007		
	Jun	Apr	Mai	Jun
Anmeldungen zu Eheschließungen	37	55	38	32
darunter Ausländer	8	9	13	4
Eheschließungen	86	38	52	51
Anzahl Begründung einer Lebenspartnerschaft	.	-	-	-
Anzahl der Ehescheidungen	.	5	8	11
Anzahl Aufhebung einer Lebenspartnerschaft	.	-	-	-

1. Bevölkerung



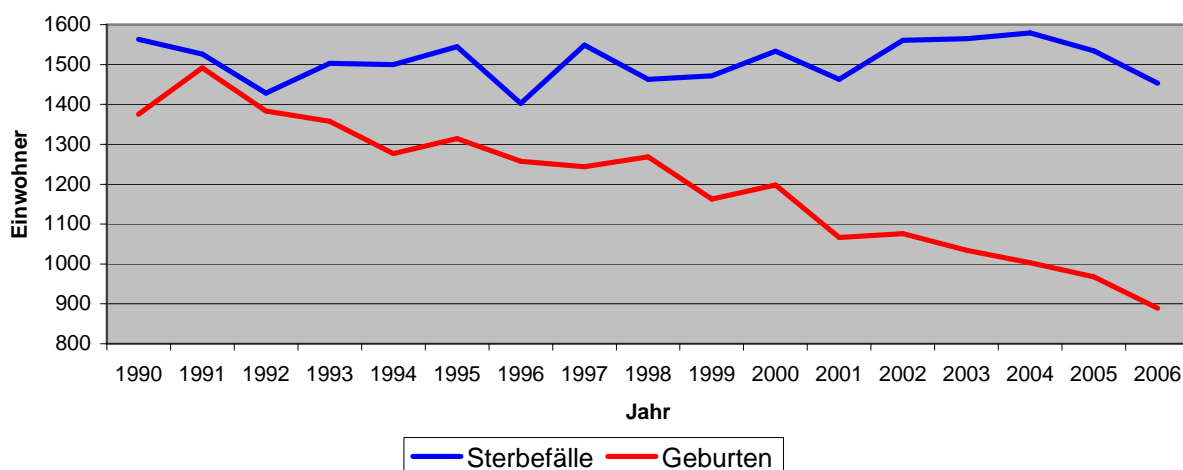
Wanderungsbewegung

	2006	2007		
	Jun	Apr	Mai	Jun
Zugezogene Personen insgesamt	324	296	301	284
davon männlich	169	134	157	162
weiblich	155	162	144	122
darunter Ausländer	97	55	68	69
davon männlich	66	28	41	40
weiblich	31	27	27	29
Umgezogene Personen insgesamt	699	567	567	563
davon männlich	348	280	270	288
weiblich	351	287	297	275
Wanderungsgewinn(+) / -verlust(-)	-39	-1	-2	-9

Bevölkerungsbewegung

	31.01.2007	28.02.2007	31.03.2007	30.04.2007	31.05.2007	30.06.2007
Geburten	86	60	54	49	55	56
Sterbefälle	132	108	127	100	109	99
Zuzüge	322	236	289	296	301	284
Fortzüge	303	270	235	297	303	293
(+) bzw. (-)	-27	-82	-19	-52	-56	-52

Geburten / Sterbefälle von 1990 - 2006



1. Bevölkerung



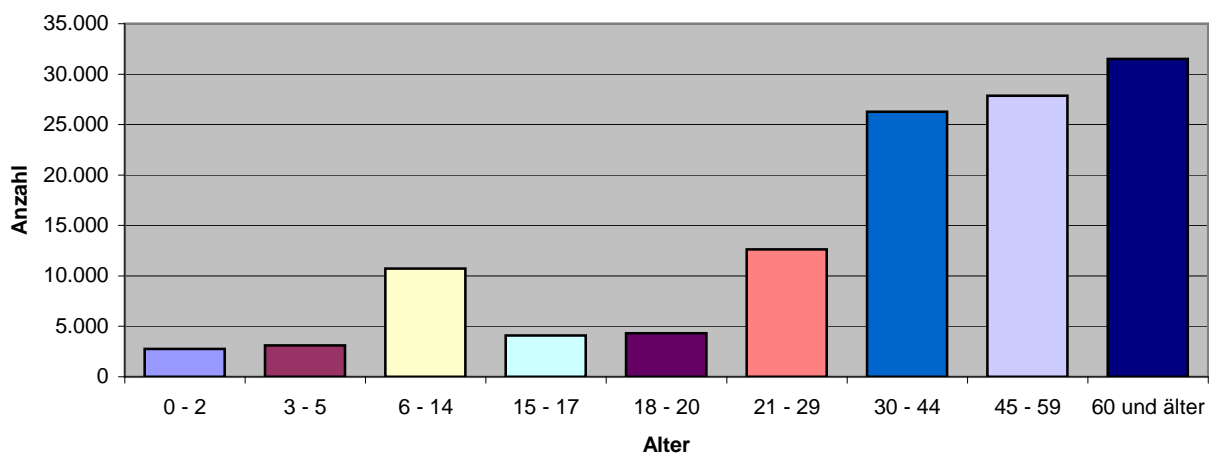
Konfessionelle Gliederung

		2006	2007		
		Jun	Apr	Mai	Jun
absolut	römisch-katholisch	52.935	52.184	52.132	52.041
	evangelisch	34.627	34.305	34.263	34.235
	sonstige	36.340	36.968	36.967	37.022
in v. H.	römisch-katholisch	42,7	42,3	42,3	42,2
	evangelisch	27,9	27,8	27,7	27,8
	sonstige	29,3	29,9	30,0	30,0

Bevölkerung nach Altersgruppen

		2006	2007		
		Jun	Apr	Mai	Jun
	unter 3 Jahre	2.906	2.823	2.790	2.764
3 bis	unter 6 Jahre	3.168	3.117	3.116	3.111
6 bis	unter 15 Jahre	11.055	10.792	10.771	10.735
15 bis	unter 18 Jahre	4.170	4.136	4.115	4.101
18 bis	unter 21 Jahre	4.165	4.261	4.278	4.304
21 bis	unter 30 Jahre	12.538	12.656	12.635	12.618
30 bis	unter 45 Jahre	27.081	26.381	26.299	26.283
45 bis	unter 60 Jahre	27.317	27.788	27.853	27.863
	60 Jahre und älter	31.502	31.503	31.505	31.519

Bevölkerung nach Altersgruppen im Jun 2007



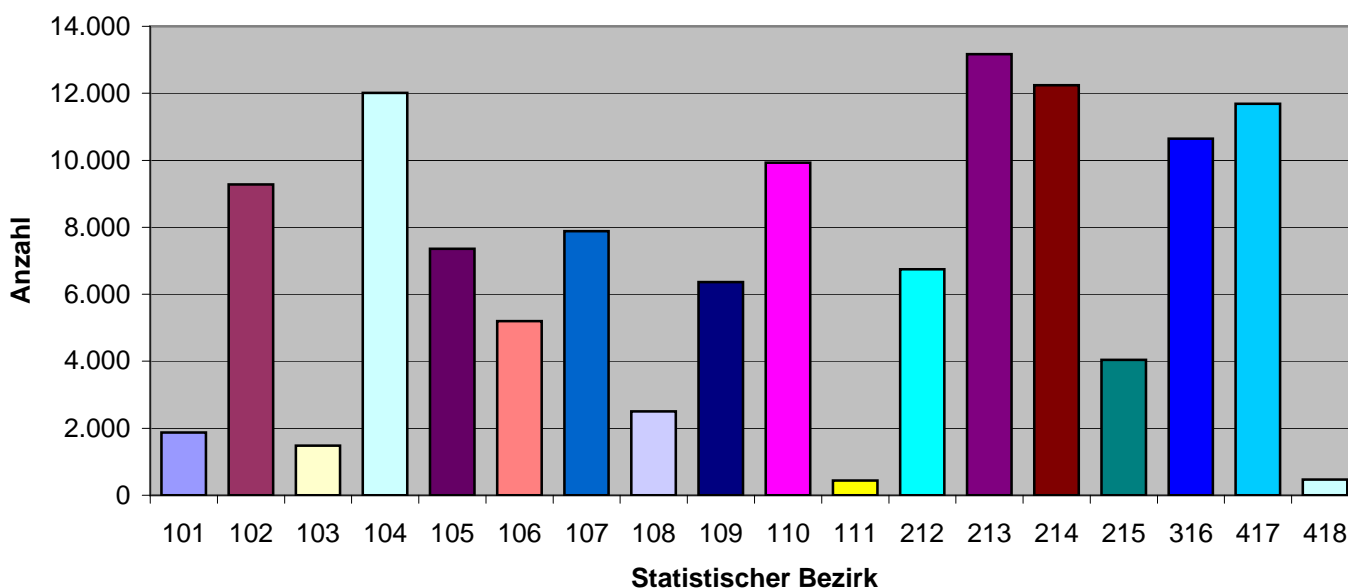
1. Bevölkerung



Bevölkerung nach Statistischen Bezirken

	2006	2007		
	Jun	Apr	Mai	Jun
101 Innenstadt	1.836	1.854	1.863	1.869
102 Nordviertel	9.362	9.324	9.289	9.279
103 Speckhorn/Bockholt	1.485	1.491	1.486	1.482
104 Ostviertel	12.061	12.019	12.016	12.013
105 Westviertel	7.395	7.365	7.334	7.357
106 Hochlar	5.153	5.185	5.208	5.201
107 Paulusviertel	7.949	7.892	7.911	7.880
108 Stuckenbusch	2.520	2.502	2.496	2.508
109 Hillerheide	6.312	6.377	6.362	6.360
110 Hillen	10.062	9.962	9.946	9.926
111 Berghausen	446	436	441	440
212 Grullbad	6.771	6.746	6.742	6.742
213 Süd	13.162	13.190	13.166	13.167
214 König-Ludwig	12.478	12.243	12.249	12.240
215 Röllinghausen	3.998	4.049	4.038	4.039
316 Hochlarmark	10.665	10.668	10.651	10.645
417 Suderwich	11.790	11.688	11.696	11.686
418 Essel	457	466	468	464
Stadt Recklinghausen insgesamt	123.902	123.457	123.362	123.298

Bevölkerung nach statistischen Bezirken im Jun 2007



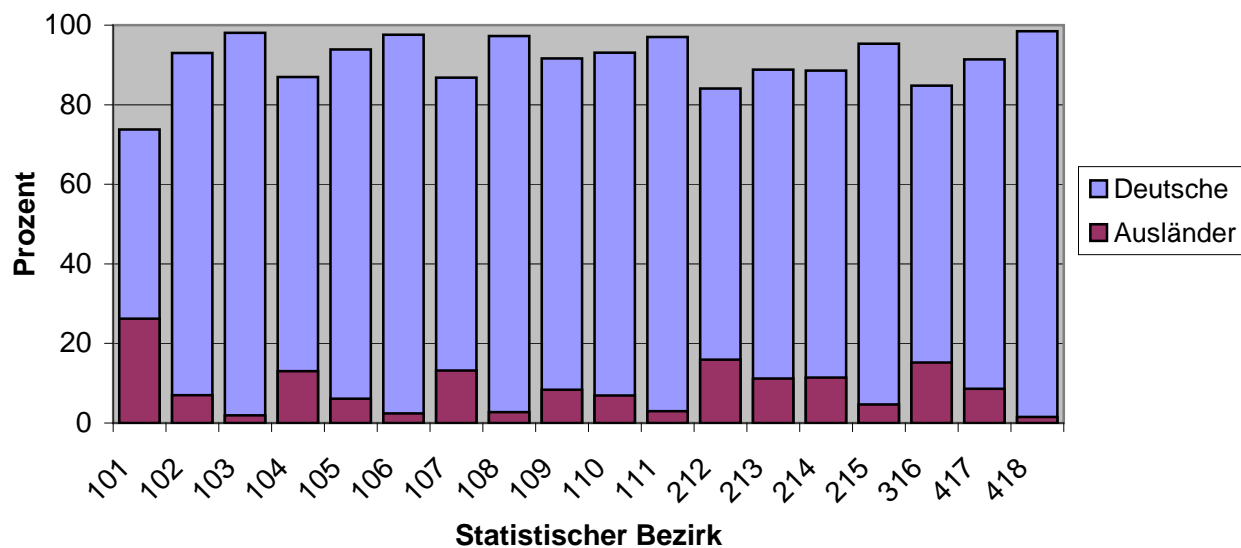
1. Bevölkerung



Bevölkerung nach Geschlecht in den Statistischen Bezirken zum 30.06.07

	Deutsche		Ausländer	
	männlich	weiblich	männlich	weiblich
101 Innenstadt	680	697	254	238
102 Nordviertel	4.026	4.607	323	323
103 Speckhorn/Bockholt	709	745	13	15
104 Ostviertel	4.955	5.496	833	729
105 Westviertel	3.192	3.717	235	213
106 Hochlar	2.473	2.603	64	61
107 Paulusviertel	3.164	3.674	537	505
108 Stuckenbusch	1.217	1.223	35	33
109 Hillerheide	2.822	3.006	275	257
110 Hillen	4.439	4.798	333	356
111 Berghausen	210	217	7	6
212 Grullbad	2.745	2.923	623	451
213 Süd	5.645	6.052	748	722
214 König-Ludwig	5.350	5.491	717	682
215 Röllinghausen	1.893	1.955	99	92
316 Hochlarmark	4.403	4.625	818	799
417 Suderwich	5.170	5.508	533	475
418 Essel	221	236	7	0
Stadt Recklinghausen insgesamt	53.314	57.573	6.454	5.957

Prozentualer Anteil der Bevölkerung nach Deutsche/Ausländer in den statistischen Bezirken zum 30.06.2007



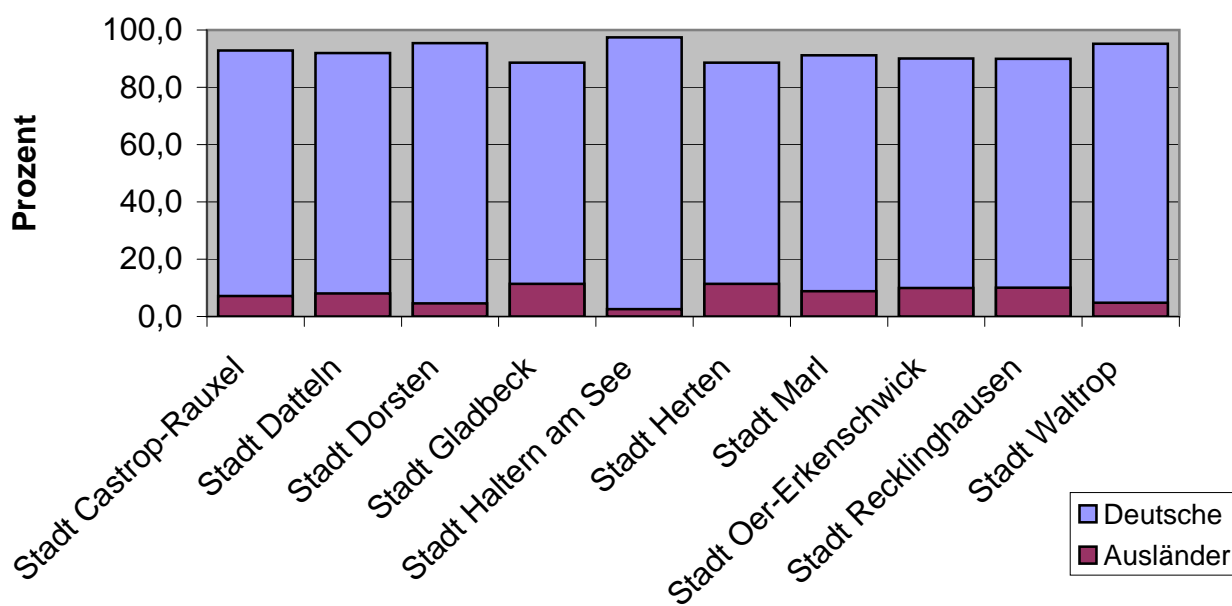
1. Bevölkerung



Bevölkerung im Kreis Recklinghausen zum 30.06.07

	Gesamt		Deutsche		Ausländer	
	Anzahl	%	Anzahl	%	Anzahl	%
Stadt Castrop-Rauxel	77.703	12,0%	72.180	92,9%	5.523	7,1%
Stadt Datteln	36.119	5,6%	33.207	91,9%	2.912	8,1%
Stadt Dorsten	79.903	12,3%	76.257	95,4%	3.646	4,6%
Stadt Gladbeck	77.055	11,9%	68.296	88,6%	8.759	11,4%
Stadt Haltern am See	38.252	5,9%	37.270	97,4%	982	2,6%
Stadt Herten	64.692	10,0%	57.331	88,6%	7.361	11,4%
Stadt Marl	89.907	13,9%	81.963	91,2%	7.944	8,8%
Stadt Oer-Erkenschwick	30.835	4,8%	27.781	90,1%	3.054	9,9%
Stadt Recklinghausen	123.298	19,0%	110.887	89,9%	12.411	10,1%
Stadt Waltrop	29.803	4,6%	28.358	95,2%	1.445	4,8%
Kreis Recklinghausen gesamt	647.567	100,0%	593.530	91,7%	54.037	8,3%

Prozentualer Anteil der Bevölkerung nach Deutsche/Ausländer im Kreis Recklinghausen zum 30.06.2007



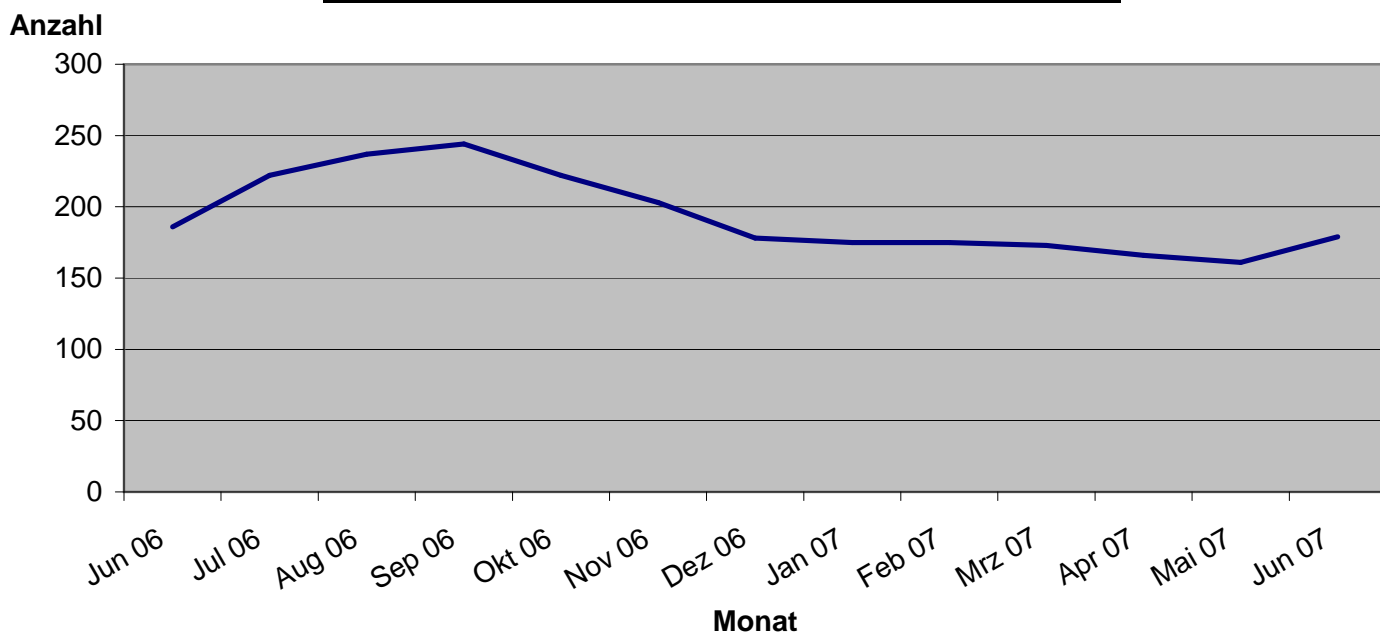
2. Wirtschaft



Arbeitsmarkt - Stadt Recklinghausen ²⁾

	2006	2007		
	Jun	Apr	Mai	Jun
Arbeitslose insgesamt	8.891	7.965	7.702	7.756
darunter Ausländer	1.768	1.620	1.566	1.605
Schwerbehinderte	346	347	351	327
unter 20 Jahre	186	166	161	179
unter 25 Jahre	1.023	811	798	858
55 und älter	997	926	870	841
Langzeitarbeitslose	3.790	3.781	3.627	3.591
Arbeitslosenquote in %	15,01%	13,53%	13,09%	13,18%

Langfristige Entwicklung der Arbeitslosen Jugendlichen unter 20 Jahren in RE von Jun 06 - Jun 07 ²⁾



2) Angaben der Bundesagentur für Arbeit

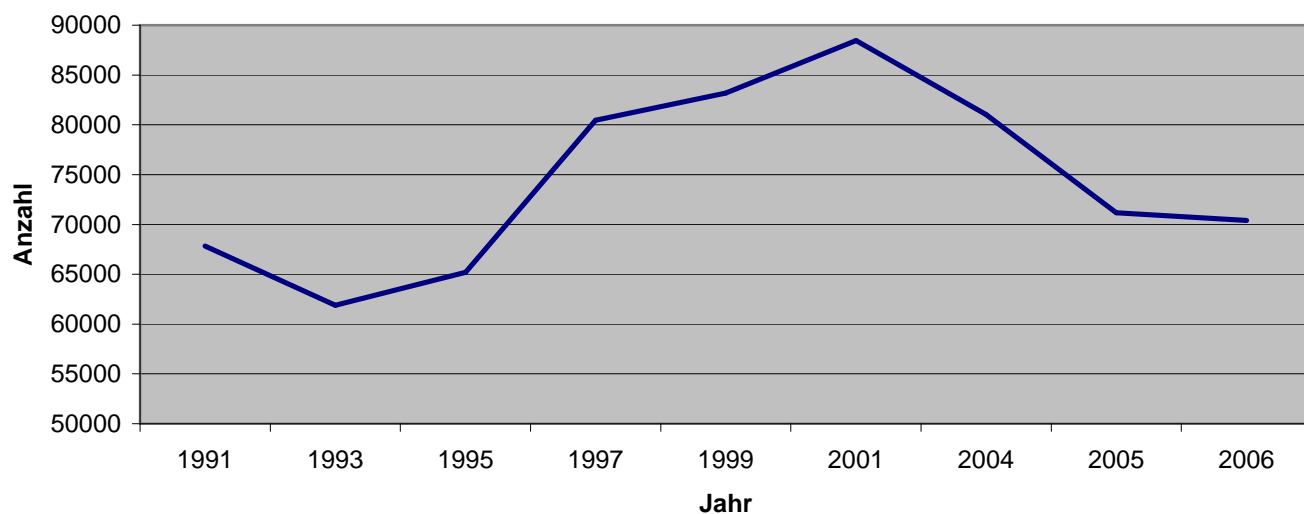
2. Wirtschaft



Fremdenverkehr ¹⁾

	2006	2007		
	Jun	Apr	Mai	Jun
Beherbergungsbetriebe	13	13	13	13
Anzahl der Betten	772	765	765	765
Neu angekommene Gäste	3.964	3.163	3.630	3.657
darunter Ausländer	1.523	456	267	1.192
Übernachtungen	7.563	5.447	7.635	7.016
darunter Ausländer	3.128	870	803	2.424
Bettenausnutzung in %	34,0	25,0	33,9	33,3
durchschnittliche Aufenthaltsdauer in Tagen	1,9	1,7	2,1	2,0

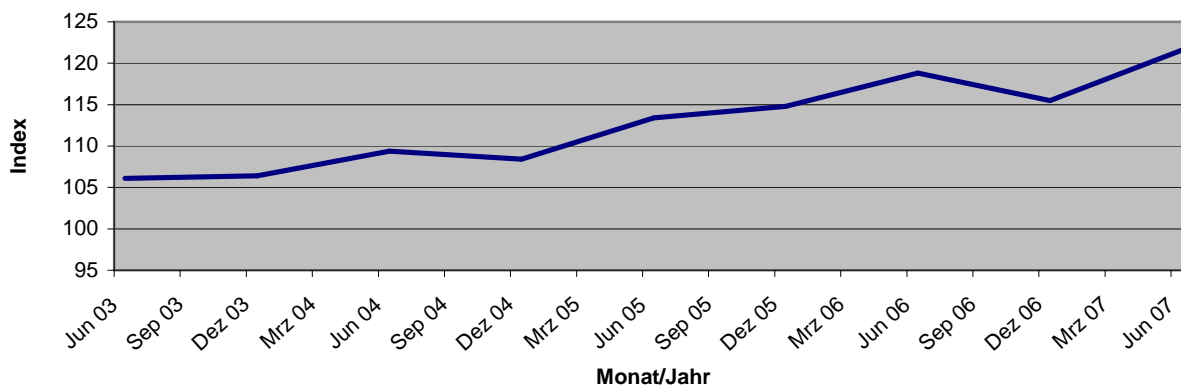
Anzahl der Übernachtungen in Recklinghausen
von 1991 - 2006



2. Wirtschaft



Verbraucherpreisindex für Verkehr von Jun 2003 bis Jun 2007 ¹⁾



Preisindizes ¹⁾

	2006	2007		
	Jun	Apr	Mai	Jun
<i>Preisindex für die Lebenshaltung aller privaten Haushalte in Nordrhein - Westfalen (2000 = 100)</i>				
Gesamtlebenshaltung	109,7	111,6	111,8	112,0
Nahrungsmittel, Getränke	104,8	106,6	106,4	106,5
Alkoholische Getränke, Tabakwaren	133,1	137,8	137,8	137,9
Bekleidung, Schuhe	94,2	96,5	95,7	94,6
Wohnung, Wasser, Elektrizität, Gas u. andr. Brennstoffe	113,3	115,0	115,0	115,1
Hausrat und laufende Instandhaltung des Hauses	101,0	102,1	102,4	102,6
Gesundheitspflege	126,2	129,9	130,1	130,2
Verkehr	118,8	120,9	121,3	121,6
Nachrichtenübermittlung	91,6	91,8	91,9	91,8
Freizeit, Unterhaltung und Kultur	97,6	97,0	97,9	98,2
Bildungswesen	108,8	163,2	163,2	163,2
Beherbergungs- und Gaststättendienstleistungen	110,0	109,5	110,5	113,2
Andere Waren und Dienstleistungen	109,1	111,3	111,3	111,4

1) Angaben des LDS

3. Finanzen

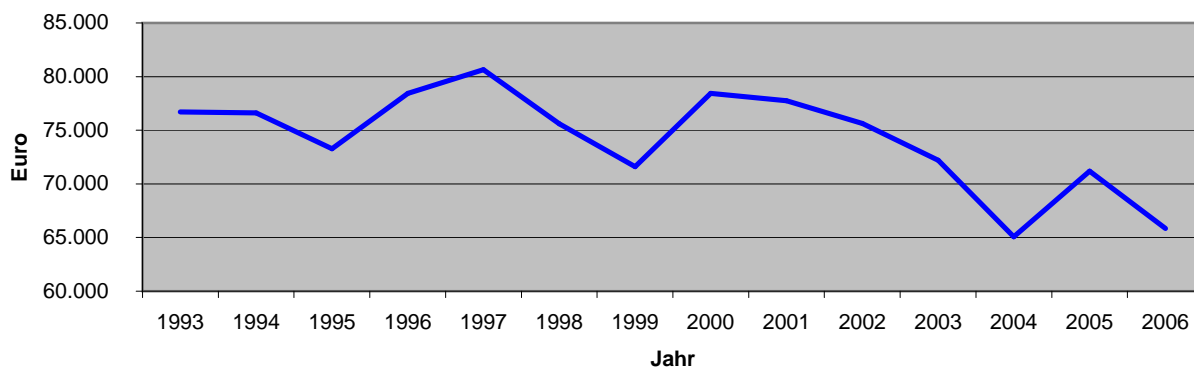


Kassenmäßige Steuereinnahmen (in 1.000 Euro)		
	2006	2007
	2. Vierteljahr	2. Vierteljahr
Grundsteuer A	21	26
Grundsteuer B	3.566	4.469
Gewerbsteuer nach Ertrag und Kapital	5.590	6.385
Gemeindeanteil a.d. Einkommensteuer	6.745	8.089
Gemeindeanteil a.d. Umsatzsteuer	844	955
Sonstige Gemeindesteuern	351	281
insgesamt (brutto)	17.117	20.205
abzgl. Gewerbesteuerumlage	216	1.105
Steuereinnahmen insgesamt (netto)	16.901	21.310

Hebesätze der Realsteuer (in v. H.)		
	2006	2007
	2. Vierteljahr	2. Vierteljahr
Grundsteuer A	285	285
Grundsteuer B	475	475
Gewerbsteuer nach Ertrag und Kapital	450	450

Schuldenstand (in 1.000 Euro)		
	2006	2007
	2. Vierteljahr	2. Vierteljahr
Schuldenstand insgesamt	205.150	208.297
Schuldenstand in Euro je Einwohner	1.651,08 €	1.689,39 €

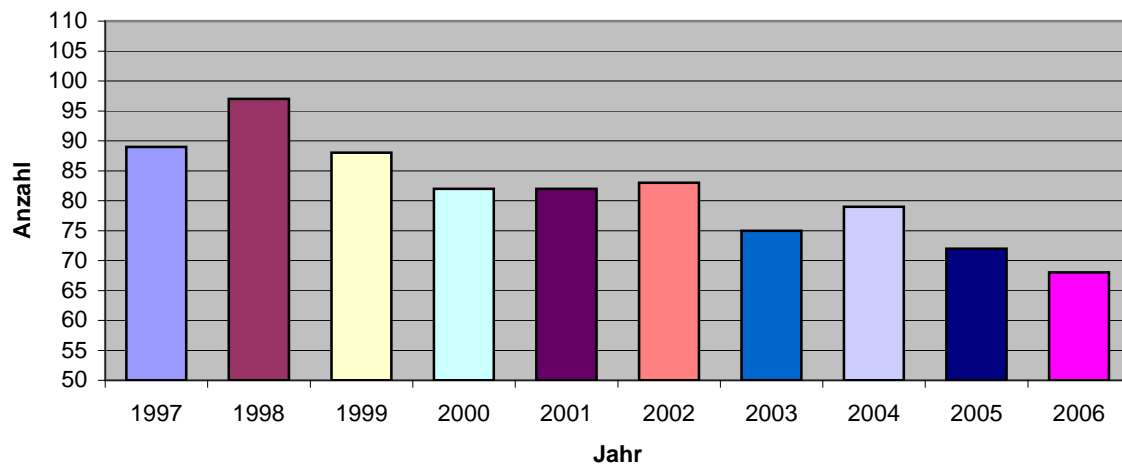
Steuereinnahmen (netto) von 1993 bis 2006 (in tausend €)



4. Verkehr



Hauptunfallursache Alkohol am Steuer im Bereich der Stadt Recklinghausen von 1997 bis 2006 ³⁾



Straßenverkehr

	2006	2007		
	Jun	Apr	Mai	Jun
Straßenverkehrsunfälle insgesamt	220	332	337	273
mit Personenschäden	36	38	61	47
mit Kindern unter 15 Jahren	1	2	6	10
Verletzte Personen	48	42	70	56
Getötete Personen	-	-	-	1
<u>Hauptunfallursachen</u>				
Alkohol beim Fahrzeugführer	2	10	7	3
Geschwindigkeit	8	9	15	10
Abstand	15	9	10	11
Überholen	1	3	1	2
Vorfahrt, Vorrang	10	11	15	9
Abbiegen, Wenden	18	41	33	30
Falsches Verhalten gegenüber Fußgängern	-	3	1	-
Falsches Verhalten von Fußgängern	2	2	4	-

3) Polizeipräsidium Recklinghausen

5. Öffentliche Sicherheit und Ordnung



Ruhender Verkehr

	2006	2007		
	Jun	Apr	Mai	Jun
Verwarnungen mit Verwarnungsgeld	3.729	3.459	4.088	1.023
Festgesetzte Bußgeldbescheide	530	349	452	317

Fließender Verkehr

	2006	2007		
	Jun	Apr	Mai	Jun
Verwarnungen mit Verwarnungsgeld	262	866	3.266	3.202
Festgesetzte Bußgeldbescheide	62	118	257	111

Gesamtangaben für ruhenden und fließenden Verkehr

	2006	2007		
	Jun	Apr	Mai	Jun
Verwarnungen mit Verwarnungsgeld	3.991	4.325	7.354	4.225
Festgesetzte Bußgeldbescheide	592	467	709	428

Krankentransport

	2006	2007		
	2. Quartal	Apr	Mai	Jun
Rettungseinsätze
Sondermaßnahmen
Krankentransporte
Gesamteinsätze

Erlaubnisse

	2006	2007		
	Jun	Apr	Mai	Jun
Gewerbeanmeldungen	104	57	114	69
Ausgestellte Reisegewerbekarten	4	1	3	4
Erteilte Schankerlaubnisse	4	4	10	6
Ausgestellte Fischereischeine	42	71	37	29

5. Öffentliche Sicherheit und Ordnung



Feuerwehreinsätze (Brände)				
	2006	2007		
	2.Quartal	Apr	Mai	Jun
Brandnachschau	3	-	2	3
Dachstuhlbrand	1	-	-	-
Kaminbrand	1	1	-	-
Kellerbrand	-	-	1	1
Flächenbrand	2	4	2	-
Kleinbrand	16	13	8	4
Kleingebäude	2	3	-	-
Landwirtschaft	-	-	-	-
Müllcontainer	20	5	3	-
Objekte	2	3	1	-
PKW (BAB) Brand	2	2	-	2
PKW Brand	7	3	1	2
unklare Rauchentwicklung	20	2	1	4
Wohnungsbrand	3	2	2	2
Zimmerbrand	6	3	2	7
Brandmeldeanlage	26	4	9	11
Sonstige	4	14	66	33
Gesamt	115	59	98	69

Feuerwehreinsätze (Sonstige)				
	2006	2007		
	2.Quartal	Apr	Mai	Jun
GSG	1	2	6	7
Unwetter	44	-	14	13
Gas	6	2	4	5
DB	4	-	-	-
Verkehrsunfälle	10	1	3	7
Personen in Not	24	26	19	21
Tiere in Not	24	9	14	13
Wasser	5	-	1	-
Sondereinsätze	14	1	-	7
Sonstige	49	6	3	1
Gesamt	181	47	64	74

6. Soziales



Beistandschaften, Betreuung für Erwachsene

	2007	2007
	März	Jun
Anzahl der Beistandschaften	887	.
Schwebende Vaterschaftsfeststellungen	63	.
Schwebende Unterhaltsprozesse	42	.
Beurkundete Sorgeerklärungen	164	.
Verfahren nach dem BtG	178	.
Patientenverfügungen	76	.

Jugend- und Familienhilfe

	2007	2007
	März	Jun
Ambulante Hilfen zur Erziehung (flex, EB, IB, SPFH, ISE)	202	.
Hilfe zur Erziehung in Tagesgruppen	26	.
Hilfe zur Erziehung außerhalb des Elternhauses	192	.
davon Unterbringung in Pflegefamilien	107	.
Hilfe für junge Volljährige in stat. Unterbringung	15	.
Jugendstrafsachen (Zugänge)	191	.

Tageseinrichtungen für Kinder

	2006	2007		
	Jun	Apr	Mai	Jun
Zahl der Einrichtungen
Zahl der Gruppen
Zahl der Kindergartenplätze (3-6 Jahre)
Zahl der Kleinkindplätze (unter 3 Jahre)

6. Soziales



Einrichtung/ Personenkreise	Relevante Angebotseinheiten bzw. Anzahl	I. Quartal 2007	II. Quartal 2007	Träger / Zuständigkeit
Altenhilfe	Personen			
Alter von 60 bis 64		6.347	6.360	
Alter von 65 bis 74		13.656	13.680	
Alter von 75 bis 79		5.163	5.137	
Alter über 80		6.300	6.342	
Gesamt über 60		31.466	31.519	
Altenheime	Plätze gesamt	1.278	1.278	12 Heime; 11 Träger, davon 1 kommunal
Seniorenclubs/ Altentagesstätten	Anzahl	42	42	35 kirchliche und 7 sonstige Träger Caritasverband;
Wohneinrichtungen für Behinderte	Platzzahlen	237	237	Diakonisches Werk; Ev. Johanneswerk e.V.; Lebenshilfe e.V.
Arbeitseinrichtungen für Behinderte	Platzzahlen	710	710	Diakonisches Werk
Obdachlosenunterkünfte	Untergebrachte Personen	24	26	Kommunal
Forsthaus	Untergebrachte Personen	8	5	Diakonisches Werk
Flüchtlinge/Asylbewerber	Untergebrachte Personen	311	217	Kommunal
Dezentrale Unterbringung von Flüchtlingen	Untergebrachte Personen	240	240	Wohnungswirtschaft
SGB XII (Sozialhilfe)	Leistungsempfänger	1.328	1.365	Kommunal
SGB II (Hartz IV)	Personen*	15.965	15.795	Vestische Arbeit
AsylbLG	Personen	526	464	Kommunal

* Es handelt sich um den Quartalsmittelwert

7. Sozialversicherungen / Rentenversicherungen



Rentenversicherungen

	2006	2007		
	Jun	Apr	Mai	Jun
Anträge auf Versichertenrente	61	55	77	55
Witwen-/Witwerrente	26	15	35	15
Waisenrente	3	79	115	76
Amtshilfeersuchen	17	40	27	19
Zeugenerklärungen	-	-	-	-
Rehaanträge	1	-	-	1
VBL	6	2	8	5

8. Sport



Breitensport

	2006	2007		
	Jun	Apr	Mai	Jun
Sportvereine	122	122	122	122
Mitglieder	29.398	29.398	29.398	29.398
Sportstätten insgesamt	141	141	141	141
davon Sportplätze	29	29	29	29
Sporthallen	43	43	43	43
sonstige städt.	18	18	18	18
sonstige nicht-städt.	51	51	51	51

Besucherstatistik Bäder

	2006	2007		
	Jun	Apr	Mai	Jun
Hallen- und Freibäder	28.980	6.061	12.166	15.231
Besucher ¹⁾				
davon Erwachsene	15.449	5.167	9.733	8.504
Kinder / Jugendliche	13.531	894	2.433	6.727

9. Schule

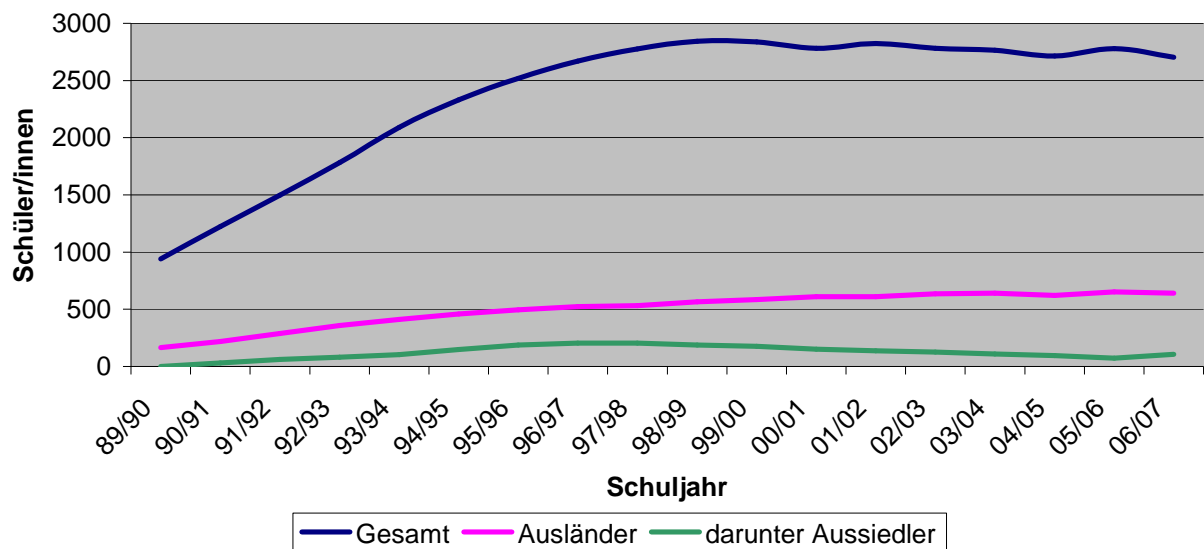


Übergänge von Grundschulern zu den weiterführenden Schulen in RE

Schuljahr	Schüler des 5. Jahrganges a. d. WfS	RE-Schüler a. d. WfS	Hauptschulen		Realschulen	
			insgesamt	%-Anteil	insgesamt	%-Anteil
2003/04	1371	1225	93	7,59	384	31,35
2004/05	1288	1134	83	7,32	341	30,07
2005/06	1380	1232	76	6,17	335	27,19
2006/07	1328	1152	62	5,38	345	29,95

Schuljahr	Schüler des 5. Jahrganges a. d. WfS	RE-Schüler a. d. WfS	Gymnasium		Gesamtschule	
			insgesamt	%-Anteil	insgesamt	%-Anteil
2003/04	1371	1225	400	32,65	348	28,41
2004/05	1288	1134	402	35,45	308	27,16
2005/06	1380	1232	467	37,91	354	28,73
2006/07	1328	1152	441	38,28	304	26,39

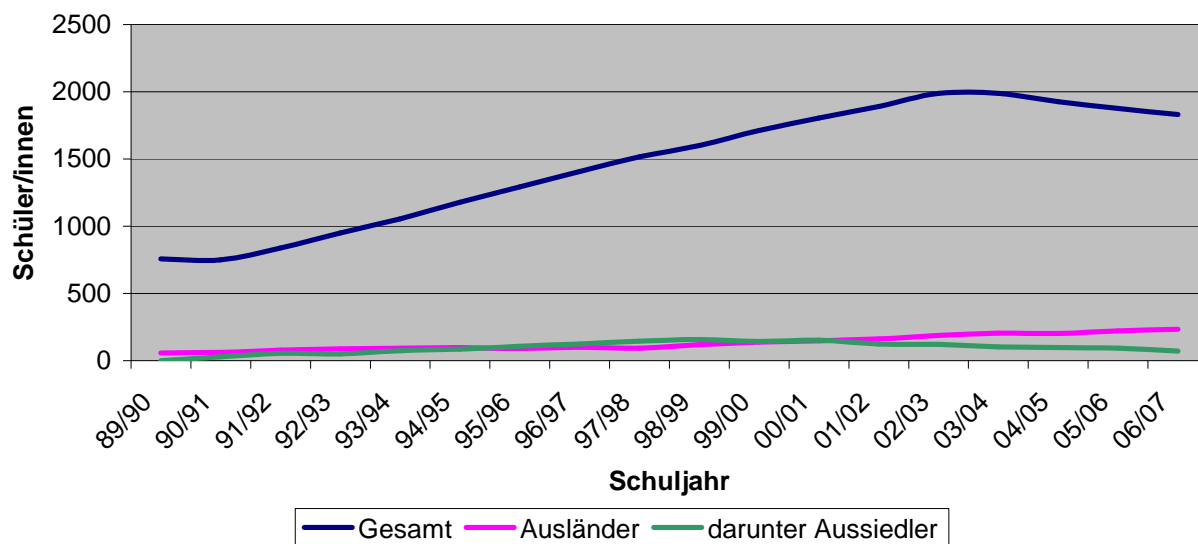
Schülerzahlenentwicklung an den Gesamtschulen in Recklinghausen von 1989 - 2007



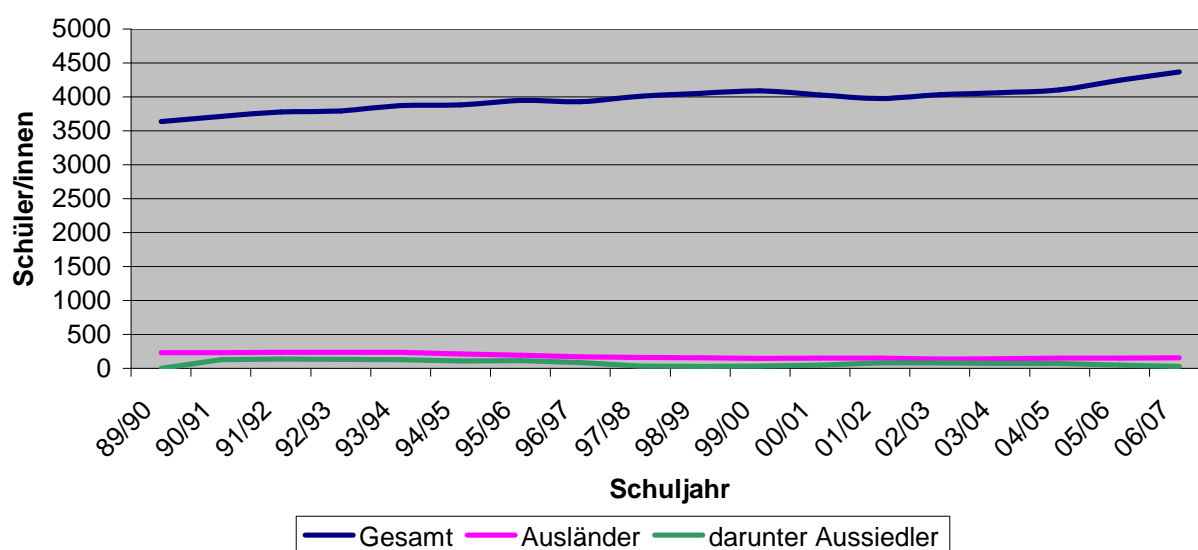
9. Schule



Schülerzahlenentwicklung an den Realschulen in Recklinghausen von 1989 - 2007



Schülerzahlenentwicklung an den Gymnasien in Recklinghausen von 1989 - 2007



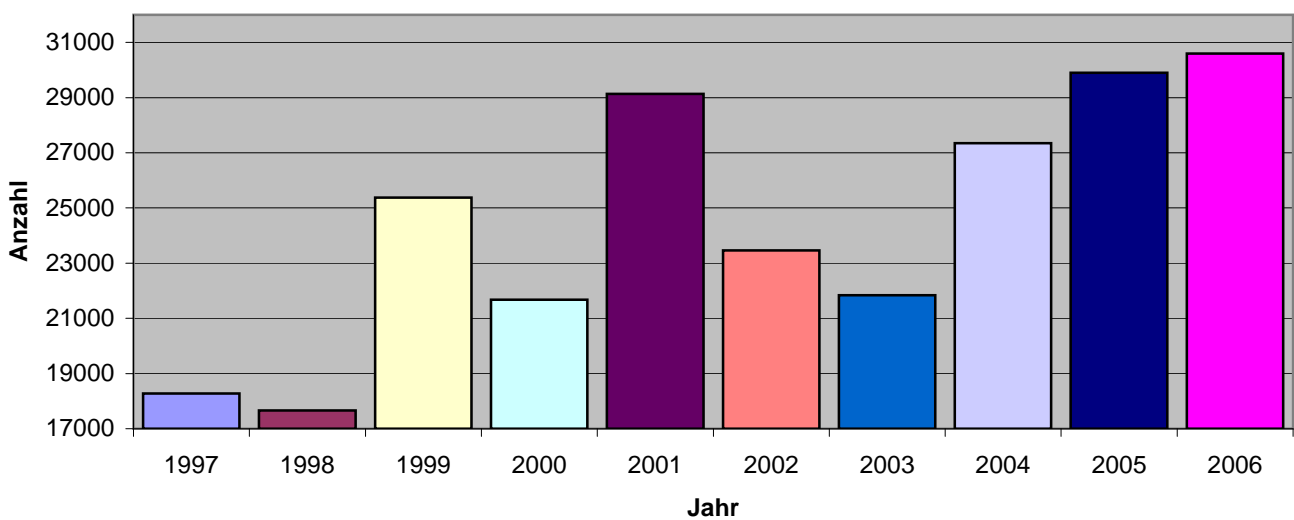
10. Kultur



Theater

	2006	2007
	2. Vierteljahr	2. Vierteljahr
Theatervorstellungen	-	1
Besucher / Zuschauer	-	356
Kinder- u. Jugendtheater	25	14
Besucher / Zuschauer	1.506	ca. 500

Anzahl der Besucher in Theatervorstellungen von 1997 - 2006



Musikschule

	2006	2007
	2. Vierteljahr	2. Vierteljahr
Musikschüler	799	792
Lehrkräfte	21	20
davon nebenberuflich	9	8

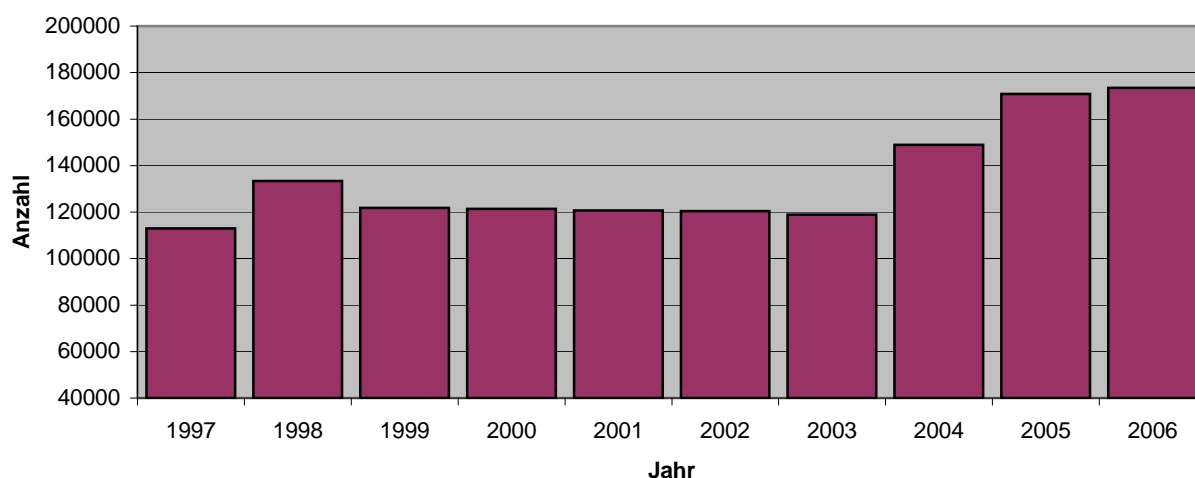
10. Kultur



Stadtbücherei

	2006	2007
	2. Vierteljahr	2. Vierteljahr
Medienbestand	58.074	62.535
Besucher	23.416	23.004
Entleihungen	43.218	38.898

Entleihungen in der Stadtbücherei von 1999 - 2006



Westfälische Volkssternwarte und Planetarium

	2006	2007
	2. Vierteljahr	2. Vierteljahr
Veranstaltungen im Planetarium und Sternwarte	101	102
Besucher	2.831	2.742

Haus der Geschichte

	2006	2007
	2. Vierteljahr	2. Vierteljahr
Ausstellungen	2	2
Besucher	328	699

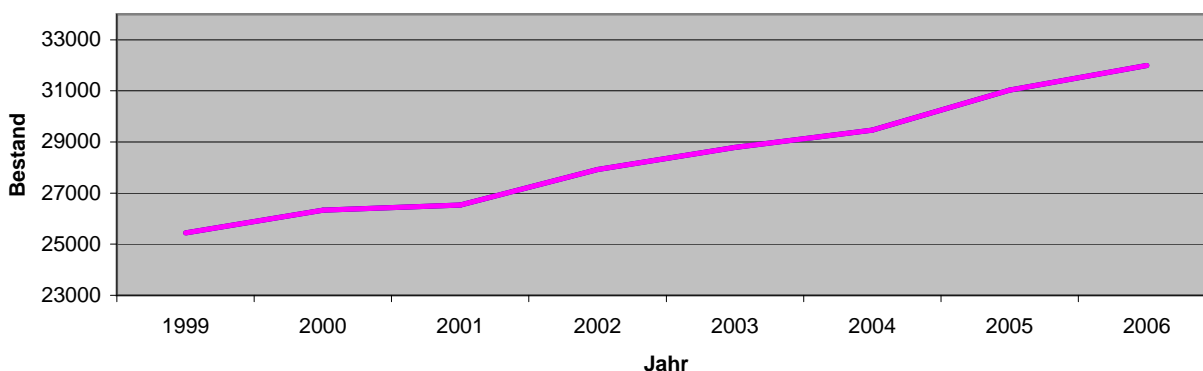
10. Kultur



Stadtarchiv

	2006	2007
	2. Vierteljahr	2. Vierteljahr
Benutzungen	867	903
Archivalienzugänge (ohne Bücher)	523	619
Bibliotheksbestand	31.648	32.446

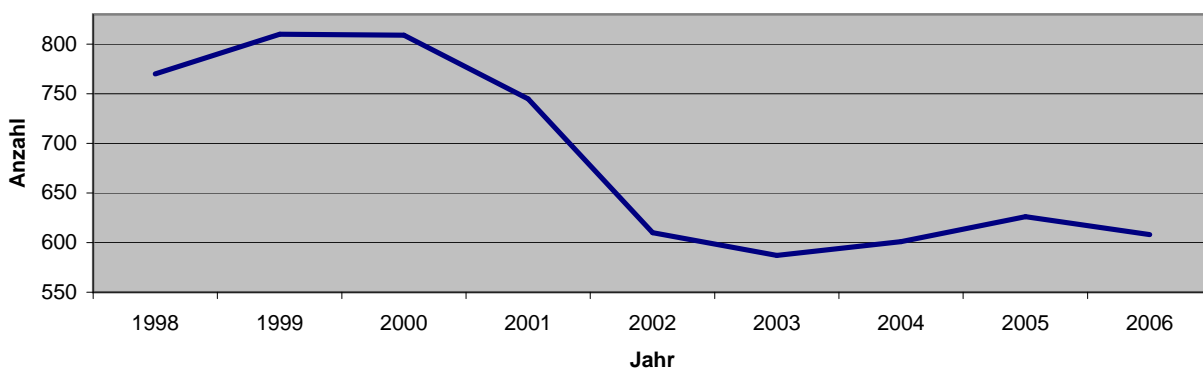
Bibliotheksbestand des Stadtarchives von 1999 - 2006



Volkshochschule

	2006	2007
	1.+ 2. Vierteljahr	1.+2. Vierteljahr
Arbeitsgemeinschaften, Kurse, Seminare	329	312
Teilnehmer	3.837	3.665
Einzelveranstaltungen	46	39
Teilnehmer	1.445	1.288

Anzahl der Kurse/Seminare an der VHS von 1998 - 2006



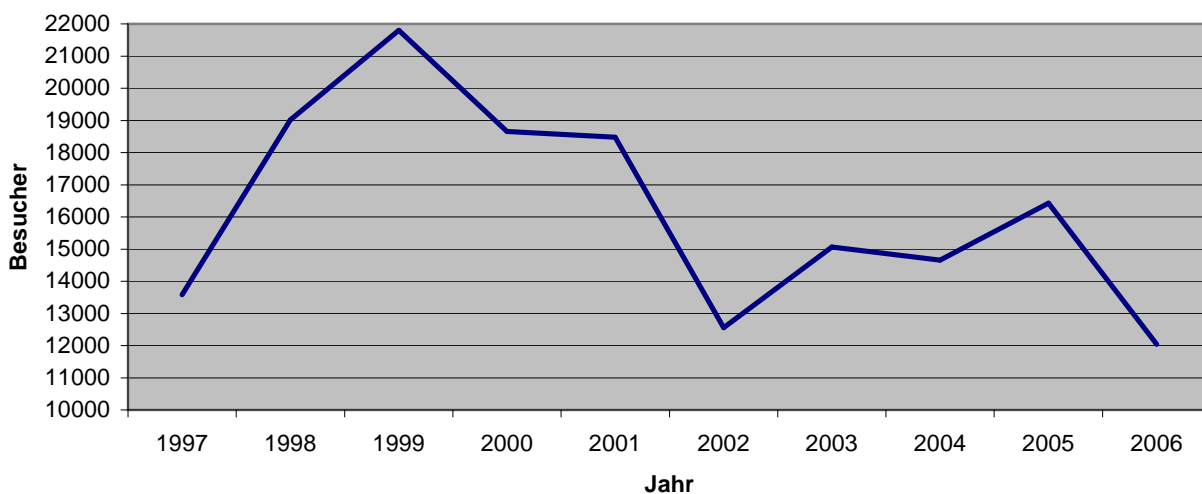
10. Kultur



Konzerte

	2006	2007
	2. Vierteljahr	2. Vierteljahr
<u>Konzertvormiete</u>		
Vorstellungen	2	2
Besucher / Zuschauer	1.109	1.055
<u>Kammerkonzerte</u>		
Vorstellungen	-	1
Besucher / Zuschauer	-	42
<u>Chor- und Stadtteilkonzerte</u>		
Vorstellungen	2	2
Besucher / Zuschauer	333	287
<u>Schüler- und Kinderkonzerte</u>		
Vorstellungen	1	1
Besucher / Zuschauer	318	516

Anzahl der Besucher in Konzerten von 1997 - 2006



Städt. Museen

	2006	2007
	2. Vierteljahr	2. Vierteljahr
Museen (Anzahl)	3	3
Ausstellungen	6	6
Besucher	6.503	5.845

11. Bauen und Wohnen



Bautätigkeit

	2006	2007		
	Jun	Apr	Mai	Jun
Erteilte Genehmigungen insg	.	45	54	56
davon für die Errichtung von Ein-/Zweifamilienwohnhäusern	.	12	3	2
für die Errichtung von Mehrfamilienwohnhäusern	.	-	1	1
für die Errichtung von Wohnungen in Gebäuden	.	-	-	3
für die Errichtung von gewerblichen Gebäuden	.	-	1	1
für sonstige Baumaßnahmen	.	33	49	49
Baufertigstellungen von Wohng	.	3	8	5
davon Ein-/Zweifamilienwohnhäusern	.	3	8	5
Mehrfamilienwohnhäuser	.	-	-	-
Baufertigstellungen von Wohnungen in Gebäuden	.	2	2	3
Eingänge Freistellungsverfahren	.	13	2	2
davon für die Errichtung von Wohngebäuden	.	13	2	1
für die Errichtung von Wohnungen in Gebäuden	.	-	-	-
für sonstige Baumaßnahmen	.	-	-	1
Baufertigstellungen von Wohng	.	1	1	4
davon Ein-/Zweifamilienwohnhäusern	.	1	1	4
Mehrfamilienwohnhäuser	.	-	-	-
Baufertigstellungen von Wohnungen in Gebäuden	.	-	-	-

12. Wussten Sie schon...? ¹⁾



Wußten Sie schon, daß....

-im Prüfungsjahr 2006 in NRW 57 200 Studierende erfolgreich eine Abschlußprüfung ablegten (+ 11,9% zum Vorjahr)
-im Jahr 2006 in den NRW-Standesämtern 81 502 Ehen geschlossen wurden und das dies der niedrigste Stand seit dem 2. Weltkrieg war.
-in 2006 in NRW 2 400 landwirtschaftliche Grundstücke mit einer Gesamtfläche von 4 300 Hektar verkauft wurden. (Gesamtkaufsumme: 112 Millionen Euro)
-im Sommer 2006 65 448 Schulabgänger ihre Abiturprüfung erfolgreich absolviert haben.
-die landwirtschaftlich genutzte Fläche in NRW von 1997 bis 2007 um 642 qkm abgenommen hat. Das entspricht einer Größenordnung der Gesamtfläche von Köln und Duisburg.
-in 2006 22,3 Millionen Hektoliter Bier in NRW gebraut wurden. Damit stammt fast jedes vierte Glas deutsches Bier aus NRW.
-die nordrhein-westfälische Wirtschaft im April 2007 Waren im Wert von 14,6 Milliarden Euro exportierte (+ 17,2% mehr als im Vorjahr).
-die größte Hochschule in NRW die Universität Köln mit 43 400 Immatrikulierten ist, gefolgt von der Uni Münster mit 38 800 und der Uni Duisburg-Essen mit 32 600 Studierenden
-die Säuglingssterblichkeit in NRW Anfang der siebziger Jahre noch etwa fünf mal so hoch wie im Jahr 2006 war.
-von Januar bis März 2007 in den nordrhein-westfälischen Schlachthöfen knapp 4,0 Millionen Tiere inländischer Herkunft geschlachtet wurden. Darunter nahezu 3,8 Millionen Schweine, 132 900 Rinder und 36 800 Kälber.
-Ende 2006 1 814 744 Ausländer aus 187 Nationen in NRW lebten.
-im Jahr 2005 jeder Einwohner in NRW über ein durchschnittliches Einkommen von 18 724 Euro verfügte (384 Euro mehr als im Vorjahr).
-164 300 Schüler/innen im Jahr 2006 BAFÖG erhielten. Der Gesamtbetrag belief sich hierbei auf 324 Millionen Euro.
-die Teilnehmerzahlen an den Bildungsgängen der Weiterbildungskollegs in NRW von 1996 bis 2006 um 36,9 Prozent auf zuletzt 27 800 gestiegen sind.
-von den knapp fünf Millionen Obstbäumen in NRW 4,4 Millionen Apfelbäume sind.

13. Beurteilung



Sehr geehrte Leserinnen, sehr geehrte Leser,
ich habe mich bemüht, Ihnen nach langer Zeit wieder einen Vierteljahresbericht mit Daten und Fakten über die Stadt Recklinghausen in anschaulicher Darstellung bereitzustellen. In diesem Vierteljahresbericht wurden auch Zahlen und Informationen über einen längeren Zeitraum hinweg gesammelt und ausgewertet. Ob dies auch in Zukunft geschehen soll, entscheiden auch Sie.

Ich wäre Ihnen dankbar, wenn Sie nachfolgenden Fragebogen ausfüllen und an mich zurücksenden würden. Dadurch helfen Sie mir, diesen Bericht für Sie zu verbessern.

Vielen Dank für Ihre Bemühungen.

Beurteilung

Bitte benoten Sie die nachstehenden Merkmale der Veröffentlichung!

(1 = sehr gut, 2 = recht gut, 3 = ordentlich, 4 = verbesserungswürdig, 5 = geht gar nicht!)

- | | |
|--------------------------|----------------------|
| 1. Äußere Gestaltung | <input type="text"/> |
| 2. Aufbau und Gliederung | <input type="text"/> |
| 3. Informationsgehalt | <input type="text"/> |
| 4. Darstellungsform | <input type="text"/> |
| 5. Gesamteindruck | <input type="text"/> |

Verbesserungsvorschläge

Ich empfehle folgende Änderungen:

Die Daten u. Informationen sind für mich von allgemeinem Interesse

Die Daten u. Informationen sind für mich von beruflichem Interesse

(bitte ankreuzen, zu welcher Gruppierung Sie sich zählen)

- | | |
|--------------------|----------------------|
| 1. Bürgerin/Bürger | <input type="text"/> |
| 2. Wirtschaft | <input type="text"/> |
| 3. Wissenschaft | <input type="text"/> |
| 4. Verwaltung | <input type="text"/> |
| 5. Politik | <input type="text"/> |
| 6. keine Angabe | <input type="text"/> |